

แม่ฮ่องสอนเมืองชายแดนภาคเหนือด้านตะวันตก:
ความท้าทายต่อการพัฒนาเป็นพื้นที่พิเศษ
MAE HONG SON, THE NORTHWEST BORDER PROVINCE:
A CHALLENGING TOWARD THE SPECIAL DEVELOPMENT AREA

ศิวาพร มหาทำนุโชค^{1*} และ นิพนธ์ คำพา²
Siwaporn Mahathamnuchock^{1*} and Nipondh Kampa²

มหาวิทยาลัยราชภัฏเชียงใหม่ วิทยาเขตแม่ฮ่องสอน, 236 หมู่ 3 ต.ปางหมู อ.เมือง จ.แม่ฮ่องสอน 58000^{1,2}
Mae Hong Son Collage, Chiang Mai Rajabhat University, 236 Moo 3 Pang Mu Sub-district,
Mueang Mae Hong Son District, Mae Hong Son Province, 58000^{1,2}

*Corresponding author E-mail: Siwaporn_mah@cmru.ac.th

(Received: 22 Jun, 2021; Revised: 23 Dec, 2021; Accepted: 28 Dec, 2021)

บทคัดย่อ

จังหวัดแม่ฮ่องสอนเป็นพื้นที่ชายแดนของประเทศไทยที่มีความหลากหลายทางลักษณะภูมิประเทศ ประชากร สังคมและวัฒนธรรม บทความนี้มุ่งหมายเพื่อเผยแพร่ข้อมูลพื้นฐาน บริบท ปัญหา และข้อจำกัดของ จังหวัดแม่ฮ่องสอน ได้แก่ ความมั่นคงชายแดน ความยากลำบากของการคมนาคม ความยากจน การขาดแคลน สาธารณูปโภค การศึกษา ความสุขของโรคภัยไข้เจ็บและการสาธารณสุข ที่ท้าทายต่อการพัฒนาที่ต่อเนื่อง เพื่อขับเคลื่อนไปสู่การเป็นพื้นที่พิเศษ บทความนี้ยังได้นำเสนอการวิเคราะห์เรื่องความท้าทายต่อการเป็นพื้นที่พิเศษ ที่พัฒนาอย่างยั่งยืน ซึ่งควรพัฒนาในเชิงความร่วมมือระหว่างประเทศสาธารณรัฐแห่งสหภาพพม่ากับประเทศไทย และพัฒนาปัจจัยภายในของประเทศไทย ควรส่งเสริมการค้าชายแดนโดยยกระดับการเป็นจุดผ่อนปรนเพื่อการค้า ขึ้นเป็นจุดผ่านแดนถาวร จังหวัดแม่ฮ่องสอนควรพยายามจัดความสัมพันธ์ระหว่างความสัมพันธ์ของธรรมชาติกับ วิธีการดำเนินชีวิตของชุมชนทั้งในวันนี้และต่อไปในอนาคต เพื่อช่วยลดการเผชิญความเสี่ยงที่มีสาเหตุจากปัญหา ยาเสพติด ความยากลำบากของการคมนาคม การขาดแคลนสาธารณูปโภค สาธารณูปการ หรือปัจจัยพื้นฐาน ในการดำรงชีวิต การศึกษา ความสุขของโรคภัยไข้เจ็บและการสาธารณสุข อีกทั้ง ควรส่งเสริมและพัฒนาเศรษฐกิจ เชิงสุขภาพ ซึ่งส่งผลกระทบต่อการบรรเทาปัญหาความยากจนและลดภาวะความเหลื่อมล้ำทางเศรษฐกิจและสังคม ของประชาชนแม่ฮ่องสอนได้ ท้ายที่สุด ควรปรับปรุงนโยบายภาครัฐ สนับสนุนการจัดการเชิงบูรณาการให้สอดคล้องกับ มิติความต้องการของประชาชนและโอกาสของการพัฒนาได้อย่างเท่าเทียมและยั่งยืน

คำสำคัญ: แม่ฮ่องสอน, ชายแดน, พื้นที่พิเศษ, ความท้าทาย, การพัฒนา

¹ อาจารย์ มหาวิทยาลัยราชภัฏเชียงใหม่ วิทยาเขตแม่ฮ่องสอน

² กรรมการสภามหาวิทยาลัยผู้ทรงคุณวุฒิ มหาวิทยาลัยราชภัฏเชียงใหม่

ABSTRACT

Mae Hong Son Province, a border of Thailand, there were varied with the topography, population, and sociocultural. The current article aimed to declare a baseline data of context and the problems of Mae Hong Son Province, for the continuing drive to a special development area, were as follows: the border security, restriction on transportation, poverty, limitation of public utility, prevalence of disease, and public health problems. This article also presented contents analysis of challenging toward the special development area, that needed collaboration from both Republic of the Union of Myanmar, and Thailand to enhance Mae Hong Son's border trade in order to upgrade the checkpoint for border trade to the border checkpoint. The relationship between nature and folkway lives in Mae Hong Son Province should be balanced, it could minimize the risk among drugs, the restriction on transportation, the limitation of public utility, poor education, a prevalence of disease, and public health problems. In addition, it also needed to promote the wellness economy that could affect to against poverty, and decreasing a socio-economics' disparities among Mae Hong Son's population. Finally, reforming government's policy, and supporting integrated management in accordance with the residents needs and opportunities for equality and sustainable development were essential.

KEYWORDS: Mae Hong Son Province, Border, Special Area, Challenging Development



บทนำ

จังหวัดแม่ฮ่องสอนเป็นจังหวัดหนึ่งในเขตภาคเหนือ มีเนื้อที่ประมาณ 9,700,000 ไร่ เป็นจังหวัดใหญ่ลำดับที่ 8 ของประเทศ มีการแบ่งเขตการปกครองเป็น 7 อำเภอ ได้แก่ อำเภอปาย ปางมะผ้า เมืองแม่ฮ่องสอน ขุนยวม แม่ลาน้อย แม่สะเรียง และสบเมย พื้นที่ของทุกอำเภอมีเขตชายแดนที่ติดกับสาธารณรัฐแห่งสหภาพพม่า (พม่า หรือ เมียนมา) โดยอำเภอปาย และอำเภอปางมะผ้า ติดต่อกับ รัฐฉาน อำเภอเมืองแม่ฮ่องสอน ติดต่อกับ รัฐฉาน รัฐคะยา อำเภอขุนยวม และอำเภอแม่ลาน้อย ติดต่อกับ รัฐคะยา อำเภอแม่สะเรียง ติดต่อกับ รัฐคะยา และรัฐกะเหรี่ยงและอำเภอสบเมย ติดต่อกับ รัฐกะเหรี่ยง ประชากรของจังหวัดมีความหลากหลายทางชาติพันธุ์ประกอบด้วย คนเมือง (ล้านนา) ลีซู กะเหรี่ยง (โปว์ปกากะญอ) ยูนนาน ปะโอ ละว้า หรือลัวะ ลาหู่ ม้งและไทใหญ่ และมีประชากรกลุ่มชาติพันธุ์กะเหรี่ยงอาศัยอยู่ในพื้นที่มากที่สุด ประมาณร้อยละ 78 ของจำนวนประชากรบนพื้นที่สูง จากข้อมูลทะเบียนราษฎร ณ ปีพ.ศ. 2562 มีประชากร จำนวน 275,884 คน นอกจากนี้ยังมีประชากรผู้หนีภัยการสู้รบและผู้อพยพชาวพม่าที่อาศัยอยู่ในเขตศูนย์พักพิงชั่วคราว 4 แห่ง คือ ศูนย์พักพิงชั่วคราวบ้านใหม่ในสอย แม่สุริน แม่ลาหลวง และแม่ละอูน รวม 24,378 คน มีประชากรที่ถือบัตรบุคคลบนพื้นที่สูง จำนวน 30,401 คน นอกจากนี้ยังมีบุคคลจำนวนหนึ่งที่อาศัยอยู่ชายขอบในเขตชายแดนซึ่งไม่ทราบจำนวนที่แน่นอน นอกจากนี้ จังหวัดแม่ฮ่องสอนยังเป็นจังหวัดที่มีสัดส่วนคนจนหนาแน่นที่สุดของประเทศต่อเนื่องตั้งแต่ปี พ.ศ. 2550 -2557 และ พ.ศ. 2559-2560 (สำนักงานคณะกรรมการพัฒนาการเศรษฐกิจและสังคมแห่งชาติ, 2561)

จังหวัดแม่ฮ่องสอน อยู่ห่างไกลจากกรุงเทพมหานคร เมืองหลวงของประเทศไทย ประมาณ 924 กิโลเมตร (สำนักงานจังหวัดแม่ฮ่องสอน, 2562) ในขณะเดียวกันมีระยะห่างจากจุดผ่อนปรนเพื่อการค้าห้วยต้นนุ่น อำเภอขุนยวม ถึงกรุงเนปิดอว์ เมืองหลวงของสาธารณรัฐแห่งสหภาพพม่า เพียง 220 กิโลเมตร

ใกล้เคียงกับระยะทางจากจังหวัดแม่ฮ่องสอนถึงจังหวัดเชียงใหม่ โดยทางหลวงหมายเลข 1095 ที่มีระยะทาง 234.6 กิโลเมตร (สำนักงานอุตสาหกรรมจังหวัดแม่ฮ่องสอน, 2563) เมื่อพิจารณาจากลักษณะภูมิประเทศ เศรษฐกิจ สังคม และประชากรของจังหวัดแม่ฮ่องสอน พบว่า มีหลากหลายมิติที่เป็นโอกาสที่สามารถเอื้อต่อการพัฒนา ในขณะที่ยังมีปัจจัยที่เป็นอุปสรรค หรือข้อจำกัดที่ท้าทายต่อการแก้ไขและพัฒนาอย่างเป็นรูปธรรมจากภาครัฐบาล ภาคเอกชน ภาคประชาชน และผู้มีส่วนได้ส่วนเสียทั้งหมด

ปัญหาและข้อจำกัดที่ท้าทายต่อการเป็นพื้นที่พิเศษ

บทความนี้ได้ ประยุกต์ใช้ กรอบแนวคิด การกำหนดสำนักงานในพื้นที่พิเศษ (กองยุทธศาสตร์ และแผนงาน, 2563) เพื่อนำเสนอถึงข้อมูลพื้นฐาน สภาพปัญหา และข้อจำกัดที่แสดงถึงความจำเป็นและท้าทายต่อการพัฒนาเพื่อเป็นพื้นที่พิเศษของจังหวัดแม่ฮ่องสอนในประเด็นต่อไปนี้ 1) ความมั่นคงชายแดน 2) ความยากลำบากของการคมนาคม 3) การขาดแคลน สาธารณูปโภค สาธารณูปการหรือปัจจัยพื้นฐานในการดำรงชีวิต 4) ความยากจน 5) การศึกษา 6) ความซุกซมของโรคภัยไข้เจ็บและการสาธารณสุข โดยมีรายละเอียดดังต่อไปนี้

1. ความมั่นคงชายแดน

1.1 การปักปันเขตแดน: จังหวัดแม่ฮ่องสอน มีเขตติดต่อกับประเทศสาธารณรัฐแห่งสหภาพพม่า ยาว 453 กิโลเมตร แบ่งเป็นทางพื้นดิน 326 กิโลเมตร และทางน้ำสาละวิน 127 กิโลเมตร เส้นเขตแดนทางน้ำมีความชัดเจน เพราะกำหนดเส้นเขตแดนตามแนวสองฝั่งของแม่น้ำสาละวิน แต่เส้นเขตแดนทางบกใช้สันปันน้ำของทิวเขาถนนธงชัยเหนือ และทิวเขาถนนธงชัยตะวันตก รวมยาว 632 กิโลเมตร ในจังหวัดเชียงราย เชียงใหม่ และแม่ฮ่องสอน (สำนักงานจังหวัดแม่ฮ่องสอน, 2562; สำนักงานอุตสาหกรรมจังหวัดแม่ฮ่องสอน, 2563) แนวเส้นแบ่งเขตแดนระหว่างประเทศไทยกับประเทศสาธารณรัฐแห่ง

สหภาพพม่า อยู่ในพื้นที่จังหวัดแม่ฮ่องสอนเกินกว่าครึ่งหนึ่ง เป็นเส้นแบ่งเขตที่ยังมีปัญหา เพราะยังไม่ได้ดำเนินการสำรวจภูมิประเทศร่วมกัน การปักปันเขตแดนที่ยังไม่เสร็จจึงส่งผลกระทบต่อการค้าชายแดนของจังหวัดแม่ฮ่องสอน เพราะทางจังหวัดมีความต้องการยกระดับจุดผ่อนปรนเพื่อการค้าโดยเฉพาะจุดผ่อนปรนเพื่อการค้าไทย-เมียนมา ช่องทางห้วยต้นนุ่นเป็นจุดผ่านแดนถาวรไปสู่รัฐคะยาของประเทศสาธารณรัฐแห่งสหภาพพม่า

1.2 ยาเสพติด: สถานการณ์ปัญหาหายาเสพติดของจังหวัดแม่ฮ่องสอน เกิดจากการมีพื้นที่ติดต่อกับรัฐสามรัฐของประเทศสาธารณรัฐแห่งสหภาพพม่า มีชนกลุ่มน้อยบริเวณชายขอบชายแดนบางกลุ่มหารายได้จากการค้ายาเสพติดและมีช่องทางธรรมชาติเข้าสู่พื้นที่จังหวัดแม่ฮ่องสอนหลายเส้นทาง จากการทบทวนวรรณกรรมที่เกี่ยวข้อง พบว่า ในปีงบประมาณ พ.ศ. 2563 มีการลักลอบปลูกฝิ่นในพื้นที่อำเภอปางมะผ้า อำเภอแม่ลาน้อย และอำเภอเมืองแม่ฮ่องสอน รวมเนื้อที่ 7.65 ไร่ จับกุมมูลฝิ่นได้ 7.71 กิโลกรัม พิษฝิ่น 51.10 กิโลกรัม ลดลงจากปีงบประมาณ พ.ศ. 2562 ยาบ้าสามารถจับกุมได้ในพื้นที่อำเภอแม่ลาน้อย อำเภอปาย และอำเภอเมืองแม่ฮ่องสอน สำหรับเฮโรอีนมีการจับกุมในพื้นที่อำเภอแม่สะเรียง และอำเภอปาย ตามลำดับ (ศูนย์อำนวยการป้องกันและปราบปรามยาเสพติดจังหวัดแม่ฮ่องสอน, 2563)

1.3 การดูแลด้านมนุษยธรรมต่อผู้หนีภัยการสู้รบ: นับตั้งแต่ประเทศสาธารณรัฐแห่งสหภาพพม่าได้รับเอกราชจากการปกครองของประเทศอังกฤษเมื่อปี พ.ศ. 2491 เหตุการณ์ในประเทศเกิดความไม่สงบ มีชนกลุ่มน้อยหลายรัฐออกมามต่อต้านรัฐบาลเมียนมาส่งผลกระทบต่อบริเวณชายแดนของจังหวัดแม่ฮ่องสอน เมื่อมีการรบต่อสูระหว่างชนกลุ่มน้อยกับทหารรัฐบาลเมียนมา โดยสภาพการต่อสู้ฝ่ายชนกลุ่มน้อยจะเปลี่ยงพล้ำจังหวัดแม่ฮ่องสอนจึงต้องรองรับกลุ่มหนีภัยจากการสู้รบทั้งหน่วยรบและครอบครัวเพื่อดูแลด้านมนุษยธรรมเป็นภาระมากทั้งการจัดพื้นที่ ความปลอดภัย สุขภาพอนามัย กำกับองค์กรนอกภาครัฐแจกจ่ายเครื่องอุปโภค

บริโภค การจัดส่งยาเวชภัณฑ์ทางการแพทย์ การดำเนินการส่งไปตั้งถิ่นฐานในประเทศที่สามและส่งกลับประเทศสาธารณรัฐแห่งสหภาพพม่าตามความสมัครใจ ผู้หนีภัยการสู้รบเดิมอยู่กระจัดกระจาย กระทบต่อความเป็นอยู่ของผู้คนจังหวัดแม่ฮ่องสอน จังหวัดจึงจัดที่พักพิงชั่วคราว 4 พื้นที่ (ส่วนกิจการชายแดนและผู้อพยพ, 2564) คือ

1) พื้นที่พักพิงชั่วคราวบ้านใหม่ในสอย อำเภอเมืองแม่ฮ่องสอน จัดตั้งขึ้นเมื่อ พ.ศ. 2538 พิกัด LB775443 อยู่ในพื้นที่บ้านในสอย หมู่ที่ 4 ตำบลปางหมู อำเภอเมืองแม่ฮ่องสอน มีเนื้อที่ประมาณ 1,000 ไร่ อยู่ห่างจากตัวจังหวัดประมาณ 40 กิโลเมตร ในปี พ.ศ. 2561 และ พ.ศ. 2563 มีครัวเรือนและผู้หนีภัย การสู้รบที่มีสถานะทางทะเบียนอาศัยอยู่ จำนวน 2,155 ครัวเรือน (7,538 คน) และ 2,143 ครัวเรือน (7,429 คน) ตามลำดับ

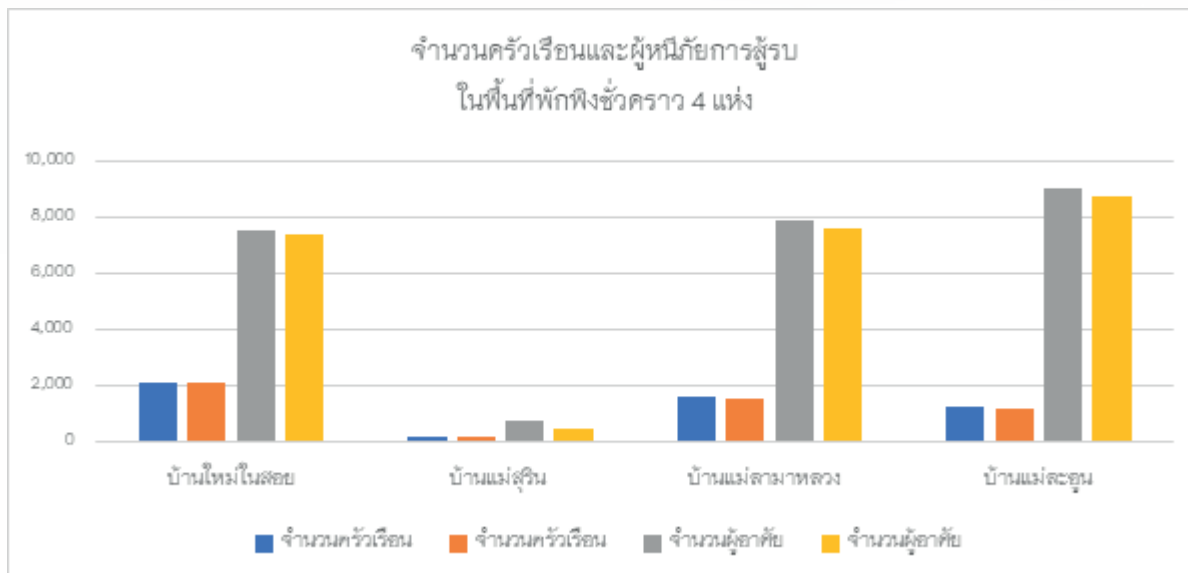
2) พื้นที่พักพิงชั่วคราวบ้านแม่สุริน อำเภอขุนยวม จัดตั้งขึ้นเมื่อ พ.ศ. 2535 พิกัด LB776038 อยู่ในพื้นที่หมู่บ้านห้วยฟาน หมู่ที่ 5 ตำบลขุนยวม อำเภอขุนยวม อยู่ห่างจากตัวจังหวัดประมาณ 90 กิโลเมตร ในปี พ.ศ. 2561 และ พ.ศ. 2563 มีครัวเรือนและผู้หนีภัยการสู้รบที่มีสถานะทางทะเบียนอาศัยอยู่ จำนวน 201 ครัวเรือน (748 คน) และ 189 ครัวเรือน (518 คน) ตามลำดับ

3) พื้นที่พักพิงชั่วคราวบ้านแม่ลามาลหวง อำเภอสบเมย จัดตั้งขึ้นเมื่อ พ.ศ. 2538 พิกัด LB745665 อยู่ในพื้นที่บ้านแม่ลามาลหวง หมู่ที่ 7 ตำบลสบเมย อยู่ห่างจากตัวจังหวัดประมาณ 200 กิโลเมตร ในปี พ.ศ. 2561 และ พ.ศ. 2563 มีครัวเรือนและผู้หนีภัยการสู้รบที่มีสถานะทางทะเบียนอาศัยอยู่ จำนวน 1,630 ครัวเรือน (7,910 คน) และ 1,558 ครัวเรือน (7,631 คน) ตามลำดับ

4) พื้นที่พักพิงชั่วคราวบ้านแม่ละอูน อำเภอสบเมย จัดตั้งขึ้นเมื่อ พ.ศ. 2546 พิกัด LB 715665 อยู่ในพื้นที่บ้านแม่ตอละ หมู่ที่ 2 ตำบลแม่สามแลบ อำเภอสบเมย อยู่ห่างจากตัวจังหวัดประมาณ 210 กิโลเมตร ในปี พ.ศ. 2561 และ พ.ศ. 2563 มีครัวเรือนและผู้หนีภัยการสู้รบที่มีสถานะทางทะเบียนอาศัยอยู่ จำนวน 1,281 ครัวเรือน (9,082 คน) และ 1,196 ครัวเรือน (8,800 คน) ตามลำดับ

ภาพรวมของ 4 พื้นที่ในปี พ.ศ. 2561 และ พ.ศ. 2563 มีครัวเรือนและผู้หนีภัยการสู้รบที่มีสถานะทางทะเบียนอาศัยอยู่ จำนวน 5,267 ครัวเรือน (25,278 คน) และ 5,386 ครัวเรือน (24,378 คน)

ตามลำดับ โดยมีการเปลี่ยนแปลงลดลงของจำนวน ครัวเรือนและผู้หนีภัยการสู้รบที่มีสถานะทางทะเบียน สรุปลงแผนภูมิที่ 1



แผนภูมิที่ 1 จำนวนครัวเรือนและจำนวนผู้อาศัยในพื้นที่พักพิงชั่วคราว ปี พ.ศ. 2561-2563

ถึงแม้ว่าในช่วง พ.ศ. 2561-2563 ที่พักพิงชั่วคราวทั้ง 4 แห่ง มีจำนวนครัวเรือนและผู้อาศัยที่หนีภัยจากการสู้รบลดลง เนื่องจากบางคนได้รับการคัดเลือกไปอยู่ประเทศที่สาม และสมัครใจกลับไปบ้านเดิมที่ประเทศสาธารณรัฐแห่งสหภาพพม่า แต่ส่วนใหญ่ยังไม่ตัดสินใจ อยากรู้ก็ตามในสถานการณ์ปัจจุบัน (พฤษภาคม พ.ศ. 2564) เกิดการสู้รบภายในประเทศสาธารณรัฐแห่งสหภาพพม่าส่งผลให้ผู้หนีภัยจากการสู้รบข้ามแดนมาอาศัยอยู่ในแถบตะเข็บชายแดนเพิ่มขึ้น จังหวัดแม่ฮ่องสอนจึงต้องมีภาระด้านการดูแลช่วยเหลือตามหลักมนุษยธรรมต่อไป จึงแสดงให้เห็นความท้าทายต่อการบริหารจัดการเพื่อป้องกันการเพิ่มจำนวนขึ้นของผู้ลักลอบข้ามดินแดน หรือหนีภัยการสู้รบเข้าสู่จังหวัดแม่ฮ่องสอนอย่างผิดกฎหมาย และการผลักดันกลุ่มบุคคลดังกล่าวกลับประเทศบ้านเกิดของตนเองหรือย้ายไปยังประเทศที่สาม

1.4 การค้าชายแดน: การเป็นเมืองหน้าด่านตั้งแต่ปี พ.ศ. 2417 และความสัมพันธ์ทางเชื้อชาติทำให้จังหวัดแม่ฮ่องสอนมีการค้าชายแดนกับคนในพื้นที่ทั้ง 3 รัฐของประเทศสาธารณรัฐแห่งสหภาพพม่าก่อนการ

รวมเมืองต่าง ๆ ขึ้นเป็นจังหวัด กิจกรรมการค้าชายแดนช่องทางธรรมชาติ โดยเฉพาะแม่น้ำสาละวิน และแม่น้ำปาย ลินค้าจากสาธารณรัฐแห่งสหภาพพม่าที่มีการซื้อขายผ่านชายแดนในอดีตและยังคงพบเห็นการใช้ในบางหลังคาเรือน คือ ลังกะสิมูงหลังคาบ้านที่มีความหนา ดงหน จังหวัดแม่ฮ่องสอนได้กำหนดวิสัยทัศน์การพัฒนาจังหวัดไว้ว่า “เมืองแห่งการท่องเที่ยวเชิงอนุรักษ์เปิดประตูสู่ตะวันตก ยกกระดับคุณภาพชีวิต พัฒนาเศรษฐกิจให้ยั่งยืน บนพื้นฐานแห่งความพอเพียง” นิยามของคำว่า “เปิดประตูสู่ตะวันตก” หมายถึง การค้าชายแดนที่มีช่องทางไปยังประเทศสาธารณรัฐแห่งสหภาพพม่า ซึ่งช่วยสร้างรายได้ให้กับคนแม่ฮ่องสอน เดิมการค้าชายแดนไม่ได้กำหนดควบคุมช่องทางการค้าให้ชัดเจน แต่หลังจาก พ.ศ. 2537 มีการจัดระเบียบการค้าชายแดน โดยดำเนินการเป็นประกาศจังหวัดแม่ฮ่องสอนเรื่องการเปิดจุดผ่อนปรนเพื่อการค้าชายแดน ซึ่งปัจจุบันมีจุดผ่อนปรนเพื่อการค้าไทย-พม่า จำนวน 5 จุด (กระทรวงมหาดไทย, 2559) ดังนี้

1) ช่องทางห้วยต้นนุ่น หมู่ที่ 4 ตำบลแม่เงา อำเภอขุนยวม จังหวัดแม่ฮ่องสอน ประกาศลงวันที่ 30

ธันวาคม พ.ศ. 2537 มีผลใช้บังคับ ตั้งแต่วันที่ 9 มกราคม พ.ศ. 2538

2) ช่องทางบ้านห้วยผึ้ง หมู่ที่ 4 ตำบลห้วยผา อำเภอเมือง จังหวัดแม่ฮ่องสอน ประกาศลงวันที่ 1 กรกฎาคม พ.ศ. 2539 มีผลใช้บังคับตั้งแต่วันที่ 2 กรกฎาคม พ.ศ. 2539

3) ช่องทางบ้านเสาหิน หมู่ที่ 1 ตำบลเสาหิน อำเภอแม่สะเรียง จังหวัดแม่ฮ่องสอน ประกาศลงวันที่ 28 กันยายน พ.ศ. 2548 มีผลใช้บังคับตั้งแต่วันที่ 28 กันยายน พ.ศ. 2548

4) ช่องทางบ้านแม่สามแลบ หมู่ที่ 1 ตำบลแม่สามแลบ อำเภอสบเมย จังหวัดแม่ฮ่องสอน ประกาศลงวันที่ 28 มีนาคม พ.ศ. 2549 มีผลใช้บังคับตั้งแต่วันที่ 28 มีนาคม พ.ศ. 2549

5) ช่องทางบ้านน้ำเพียงดิน (บริเวณบ้านห้วยเตือ) หมู่ที่ 3 ตำบลห้วยผา อำเภอเมือง จังหวัดแม่ฮ่องสอน ประกาศลงวันที่ 21 กรกฎาคม พ.ศ. 2552 มีผลใช้บังคับตั้งแต่วันที่ 21 กันยายน พ.ศ. 2552 อย่างไรก็ตาม จุดผ่อนปรนเพื่อการค้าดังกล่าว เป็นการเปิดเพื่อการค้าชายแลกเปลี่ยนสินค้าเครื่องอุปโภคบริโภคที่จำเป็นในชีวิตประจำวันของประชาชนในพื้นที่ชายแดนไทย-พม่า ในบริเวณพื้นที่ซึ่งกำหนดให้เป็นจุดผ่อนปรนเพื่อการค้าและห้ามเดินทางออกนอกพื้นที่ดังกล่าว (กระทรวงมหาดไทย, 2559) อีกทั้งต้องเดินทางกลับออกไปในวันเดียวกัน ยังเป็นอุปสรรคต่อการพัฒนาเศรษฐกิจและการค้าชายแดน ต่อมาปี พ.ศ. 2559 ได้มีการประชุมติดตามการยกระดับจุดผ่อนปรนเพื่อการค้าห้วยต้นนุ่นเป็นจุดผ่านแดนถาวร ได้ข้อสรุปว่า 1) ประเทศไทยโดยจังหวัดแม่ฮ่องสอนเสนอให้มีการยกระดับจุดผ่อนปรนเพื่อการค้าห้วยต้นนุ่นเป็นจุดผ่านแดนถาวร แต่เมียนมาขอเป็นเพียงจุดผ่านแดนที่ได้รับอนุญาต (เทียบเท่าจุดผ่อนปรนพิเศษ) ก่อน 2) ฝ่ายไทยมีปัญหาเรื่องถนนผ่านเขตรักษาพันธุ์สัตว์ป่า ยังปรับปรุงไม่ได้ ในขณะที่เมียนมาได้ทำถนนมาถึงสันเขตไทยเรียบร้อยแล้ว 3) ความสัมพันธ์ระดับท้องถิ่นของทั้งสองฝ่ายเป็นไปด้วยดี มีการค้าชายและเยี่ยมเยือนระหว่างกันเป็นประจำ 4) ให้มีการทำข้อตกลง

ความร่วมมือ (MOU) เปิดจุดผ่อนปรนเพื่อการค้าให้คนสองประเทศเข้า-ออก ค้าขาย ท่องเที่ยวได้ในเร็ววัน ไม่ต้องรอปัญหาเรื่องถนน เพราะจะช่วยส่งเสริมการเป็นประชาคมเศรษฐกิจอาเซียน (AEC) (หอการค้าจังหวัดแม่ฮ่องสอน, 2559) จนมาถึงวันนี้ (พ.ศ. 2564) เป็นเวลา 26 ปีแล้ว การยกระดับจุดผ่อนปรนเพื่อการค้ายังไม่มีการพัฒนาเพื่อขยายมูลค่าเพิ่ม ผนวกเข้ากับสถานการณ์การสู้รบภายในประเทศของสาธารณรัฐแห่งสหภาพพม่า แต่หากสถานการณ์สงบลง ควรผลักดันให้เกิดการยกระดับจุดผ่อนปรนเพื่อการค้าเป็นพิเศษขึ้นเพื่อให้บุคคลสัญชาติไทยสามารถเดินทางเข้าออกโดยใช้บัตรผ่านแดน

2. ความยากลำบากของการคมนาคม

2.1 การคมนาคมทั่วไปและเส้นทาง

ระหว่างจังหวัด: จังหวัดแม่ฮ่องสอน มีลักษณะภูมิประเทศทั่วไปที่เป็นพื้นที่ภูเขา มียอดเขาสูงสุด คือ ยอดเขาแม่ยะ อำเภอปาย สูงจากระดับน้ำทะเล 2,005 เมตร มีที่ราบระหว่างหุบเขาซึ่งมีพื้นที่ไม่กว้างมากนัก เช่น เขตอำเภอปายและอำเภอแม่สะเรียง มีการคมนาคมยากลำบาก ต้องเดินทางขึ้น-ลงข้ามภูเขาที่มีความสูงจึงสามารถเข้าถึงชุมชน บ้านเรือน สถานที่ราชการ และที่ทำกินของประชาชนซึ่งส่วนหนึ่งอยู่บนพื้นที่ราบที่อยู่ในแอ่งหุบเขา ที่มีความสูงจากระดับน้ำทะเลปานกลางเฉลี่ย 200-400 เมตร (กรมทรัพยากรธรณี, 2564) ทางเลือกสำหรับผู้โดยสารที่ประสงค์เดินทางมายังจังหวัดแม่ฮ่องสอน สามารถเดินทางโดยทางบกผ่านเส้นทางหลวง 4 เส้นทางหลัก คือ 1) ทางหลวงหมายเลข 108 (เชียงใหม่ - ฮอด - แม่สะเรียง - แม่ฮ่องสอน) 2) ทางหลวงหมายเลข 1095 (เชียงใหม่ - แม่แตง - ปาย - แม่ฮ่องสอน) 3) ทางหลวงหมายเลข 105 (แม่ฮอด - แม่สะเรียง - แม่ฮ่องสอน) 4) ทางหลวงหมายเลข 1263 (เชียงใหม่ - แม่แจ่ม - ขุนยวม - แม่ฮ่องสอน) สำหรับการคมนาคมทางอากาศมีท่าอากาศยาน 2 แห่ง คือ ท่าอากาศยานแม่ฮ่องสอน และท่าอากาศยานปาย ที่รองรับการเดินทางเส้นทางเชียงใหม่-แม่ฮ่องสอน เชียงใหม่-ปาย และกรุงเทพฯ-แม่ฮ่องสอน ตามลำดับ (สำนักงานจังหวัดแม่ฮ่องสอน, 2562)

2.2 การคมนาคมในพื้นที่ชนบท:

การคมนาคมของประชาชนในพื้นที่ชนบทอาศัยถนนสายรองเชื่อมระหว่างเส้นทางหลัก ได้แก่ ถนนเชื่อมโยงระหว่างตำบล หมู่บ้าน ซึ่งอยู่ในความดูแลขององค์กรปกครองส่วนท้องถิ่น มีลักษณะแตกต่างกันไป โดยถนนที่อยู่ไม่ไกลจากถนนสายหลัก เชื่อมโยงระหว่างชุมชนสำคัญ หรือแหล่งท่องเที่ยวจะมีสภาพถนนเป็นถนนลาดยาง สำหรับชุมชนบนเขาสูงที่อยู่ห่างไกลอาจเป็นถนนคอนกรีตเสริมเหล็ก บางช่วงเป็นถนนลูกรัง บางแห่งเป็นถนนลาลองที่มีสภาพชำรุดทรุดโทรม และคดเคี้ยวตลอดเส้นทาง (สำนักงานจังหวัดแม่ฮ่องสอน, 2562) บางเส้นทางเหมาะสำหรับการเดินเท้าที่ยานพาหนะยังไม่สามารถเข้าถึงได้ ถนนในพื้นที่ชนบทที่ยังห่างไกลและมีสภาพเป็นพื้นที่สูงมาก ส่วนใหญ่ไม่มีรถประจำทางวิ่งผ่าน หรือหากมีรถประจำทางวิ่งผ่านก็ไม่เกินวันละ 2 เที่ยว มีความไม่สม่ำเสมอ ในฤดูฝน ถนนลาลองลูกรังบางแห่งอาจไม่สามารถใช้งานได้ โดยรถยนต์โดยสารไม่สามารถใช้เส้นทางคมนาคมได้เฉลี่ยปีละ 15-29 วัน หรือมากกว่า (กองยุทธศาสตร์และแผนงาน, 2563)

2.3 การคมนาคมเชื่อมโยงกับประเทศเพื่อนบ้าน:

เส้นทางคมนาคมที่เชื่อมโยงฝั่งไทยไปยังจุดผ่อนปรนเพื่อการค้า 5 แห่ง ทั้งหมดมีสภาพชำรุดทรุดโทรม เป็นหลุม บ่อ คดเคี้ยวตามไหล่เขา มีชุมชนตั้งกระจายเป็นหย่อม ๆ ตามแนวเส้นทาง เป็นข้อจำกัดสำคัญต่อการคมนาคมและขนส่งสินค้า โดยรถบรรทุกขนาดใหญ่ระหว่างจังหวัดแม่ฮ่องสอนกับเมืองใหญ่ของสาธารณรัฐแห่งสหภาพพม่าสามารถแบ่งกลุ่มเส้นทางจากจุดผ่อนปรนเพื่อการค้าชายแดนจังหวัดแม่ฮ่องสอนไปตลาดของสาธารณรัฐแห่งสหภาพพม่าได้ 3 กลุ่ม คือ กลุ่มที่ 1) จุดผ่อนปรนเพื่อการค้าห้วยต้นนุ่น เส้าหิน และแม่สามแลบ เส้นทางนี้เมื่อออกจากจังหวัดแม่ฮ่องสอนจะไปเชื่อมกันที่บ้านผาของ อำเภอบอလာแค และเข้าสู่เมืองลอยก่อ เส้นทางที่มีลักษณะดีที่สุดในเส้นทางจุดผ่อนปรนเพื่อการค้าห้วยต้นนุ่น ที่ถนนไม่ขึ้นลงผ่านภูเขาสูงมากนัก วิ่งบนพื้นที่ราบสะดวกมากที่สุด และค่อนข้างมีความปลอดภัย ในขณะที่เส้นทางที่ออกจาก

จุดผ่อนปรนเพื่อการค้าเส้าหินและแม่สามแลบ ยังมีปัญหาและอุปสรรคจากสภาพเส้นทางที่ยังเป็นหลุมบ่อและขึ้นลงภูเขา ซึ่งไม่สะดวกต่อการคมนาคม การขนส่งสินค้าอาจได้รับความเสียหาย กลุ่มที่ 2) ด่านน้ำเพียงดินเข้าสู่เมืองลอยก่อ รัฐคะยา กลุ่มที่ 3) ด่านห้วยผึ้ง เข้าสู่พื้นที่รัฐฉานและเมืองตองยี รัฐฉาน (สำนักงานอุตสาหกรรมจังหวัดแม่ฮ่องสอน, 2563)

ถนนเข้าสู่จังหวัดแม่ฮ่องสอน ถนนในเขตพื้นที่ชนบท และเส้นทางที่เชื่อมต่อไปถึงเขตชายแดนสู่จุดผ่อนปรนเพื่อการค้า 5 แห่ง มีความสำคัญต่อคนแม่ฮ่องสอน ควรได้รับการปรับปรุงต่อเนื่องให้อยู่ในสภาพดี โดยเฉพาะถนนเข้าสู่ตัวจังหวัดแม่ฮ่องสอน ทำอย่างไรจะใช้เวลาให้น้อยลงในการเดินทางเพราะถนนทุกสายต้องวิ่งคดเคี้ยวอยู่บนภูเขา เช่น ถนนสาย 1095 จากเชียงใหม่-ปาย-แม่ฮ่องสอน ระยะทางประมาณ 243 กิโลเมตร ใช้เวลาเดินทางโดยรถยนต์ถึง 5 ชั่วโมง

3. การขาดแคลนสาธารณูปโภค สาธารณูปการ หรือปัจจัยพื้นฐานในการดำรงชีวิต

จังหวัดแม่ฮ่องสอนในภาพรวมมีการขาดแคลนสาธารณูปโภค สาธารณูปการ หรือปัจจัยพื้นฐานในการดำรงชีวิต ซึ่งเมื่อเทียบกับค่าเฉลี่ยระดับประเทศในปีเดียวกัน พบว่ามีค่าร้อยละต่ำกว่าระดับประเทศทุกประเด็น อาทิ การมีไฟฟ้าระบบเสาสาย สำหรับให้บริการประชาชน จำนวน 312 หมู่บ้าน คิดเป็นร้อยละ 75.18 ของจำนวนหมู่บ้านทั้งหมด อย่างไรก็ตามยังมีหมู่บ้านที่ไม่มีไฟฟ้าเสาสาย จำนวน 103 หมู่บ้าน หรือคิดเป็นร้อยละ 24.82 (สำนักงานจังหวัดแม่ฮ่องสอน, 2562) เมื่อพิจารณาในระดับครัวเรือน พบว่า มีครัวเรือนที่เข้าถึงไฟฟ้าร้อยละ 59.91 ซึ่งต่ำกว่าร้อยละการเข้าถึงไฟฟ้าระดับครัวเรือนของประเทศ (ร้อยละ 88.41) ด้านการเข้าถึงน้ำประปาของครัวเรือนพบว่า มีครัวเรือนที่เข้าถึงน้ำประปา ร้อยละ 11.00 เท่านั้น ซึ่งมีค่าต่ำกว่าร้อยละของครัวเรือนที่เข้าถึงน้ำประปาในระดับประเทศ (15.77) เช่นเดียวกันกับการเข้าถึงอินเทอร์เน็ต พบว่ามีประชากรที่เข้าถึงอินเทอร์เน็ต คิดเป็นร้อยละ 25.10 ต่ำกว่าร้อยละการเข้าถึงอินเทอร์เน็ตของประชากรระดับประเทศ (ร้อยละ 32.73) (สำนักงานอุตสาหกรรมจังหวัดแม่ฮ่องสอน, 2563)

4. ความยากจน

จังหวัดแม่ฮ่องสอนยังเป็นจังหวัดที่มีรายได้ต่ำหลังหรือมีสัดส่วนคนจนสูงที่สุดในประเทศมาจนถึงทุกวันนี้ โดยพิจารณาจากเส้นความยากจน (Poverty Line) โดยสำนักคณะกรรมการพัฒนาการเศรษฐกิจและสังคมแห่งชาติ (สศช.) ใช้เส้นความยากจนสะท้อนมาตรฐานการครองชีพขั้นต่ำ (Minimum Standard Living) ของสังคม โดยคำนวณจากต้นทุนหรือค่าใช้จ่ายในการดำรงชีวิตเฉลี่ยของปัจเจกบุคคลในระดับครัวเรือน ประกอบด้วยค่าอาหารและสินค้าบริการจำเป็นพื้นฐานขั้นต่ำที่ไม่ใช่อาหาร ที่ทำให้สามารถดำรงชีวิตอยู่ได้ ซึ่งเส้นความยากจนมีหน่วยเป็น บาท/คน/เดือน เปรียบเทียบบุคคลใดที่มีรายจ่ายเพื่อการอุปโภคบริโภคเฉลี่ยต่อคนต่อเดือนต่ำกว่าเส้นความยากจนจะถือว่าบุคคลนั้นเป็นคนจน พบว่า จังหวัดแม่ฮ่องสอน เป็นจังหวัดที่มีปัญหาความยากจนเรื้อรัง และมีสัดส่วนคนจนอยู่ในลำดับสูงสุดเป็นอันดับแรกของประเทศ ต่อเนื่องกว่า 10 ปี ในช่วงปี พ.ศ. 2549 - 2559 ยกเว้นปี พ.ศ. 2558 เท่านั้น โดยในปี พ.ศ. 2559 คิดเป็นร้อยละ 39.21 ในขณะที่ภาคเหนือและประเทศมีสัดส่วนคนจนอยู่ที่ร้อยละ 9.83 และ 8.61 ตามลำดับ (สำนักงานคณะกรรมการพัฒนาการเศรษฐกิจและสังคมแห่งชาติ, 2561) อย่างไรก็ตาม จากรายงานของสำนักงานคณะกรรมการพัฒนาการเศรษฐกิจและสังคมแห่งชาติ ปี พ.ศ. 2563 จังหวัดแม่ฮ่องสอนมีสัดส่วนคนจนสูงที่สุดเป็นลำดับ 2 ของประเทศ คือ มีสัดส่วนคนจน ร้อยละ 29.31 (สำนักงานคณะกรรมการพัฒนาการเศรษฐกิจและสังคมแห่งชาติ, 2564)

สภาพเศรษฐกิจของจังหวัดแม่ฮ่องสอนต้องพึ่งพาการเกษตร การท่องเที่ยวและการค้าชายแดน โดยเฉพาะประชาชนส่วนใหญ่อาศัยภาคเกษตรเป็นหลัก และด้วยข้อจำกัดเรื่องที่ดินทำกินจึงไม่มีเกษตรแปลงใหญ่ พืชที่ปลูกได้แก่ ข้าว กระเทียม งา ถั่วเหลือง และข้าวโพดเลี้ยงสัตว์ ข้อมูลจากสำนักงานคณะกรรมการพัฒนาการเศรษฐกิจและสังคมแห่งชาติ (สศช.) ในเอกสารการพัฒนาและแก้ไขปัญหาความยากจนในพื้นที่จังหวัดแม่ฮ่องสอน ภายใต้แนวคิดแม่ฮ่องสอน: มนต์เสน่ห์

แห่งขุนเขา (Mae Hong Son: The Valley of Charm) ระบุว่าจังหวัดแม่ฮ่องสอนประสบกับปัญหาความยากจนเรื้อรัง และมีสัดส่วนคนจนอยู่ในลำดับสูงสุดเป็นอันดับแรกของประเทศ ภาคการเกษตรซึ่งเป็นอาชีพหลักส่วนมากเป็นเกษตรขั้นต้นใช้แรงงานมากและมูลค่าเพิ่มต่ำ รายได้จึงค่อนข้างน้อยและไม่แน่นอน ต้นทุนการผลิตสูง การขนส่งลำบากมาก ประชาชนไม่มีทางเลือกในการประกอบอาชีพอื่นหรืออาชีพเสริมเพื่อเพิ่มรายได้ (สำนักงานคณะกรรมการพัฒนาการเศรษฐกิจและสังคมแห่งชาติ, 2563)

5. การศึกษา

จังหวัดแม่ฮ่องสอนมีสถาบันที่จัดการศึกษาในระดับประถมศึกษา มัธยมศึกษา อนุปริญา และอุดมศึกษา โดยในปี พ.ศ. 2562 มีโรงเรียนประถมศึกษาจำนวน 334 แห่ง นักเรียน 35,157 คน ครู 2,094 คน ในระดับมัศึกษามี 8 โรงเรียน นักเรียน 7,191 คน ครู 310 คน มีผู้เรียนในระดับประกาศนียบัตรวิชาชีพจำนวน 1,173 คน ประกาศนียบัตรวิชาชีพชั้นสูงจำนวน 550 คน ปริญญาตรี 500 คน มีบุคลากรประมาณ 4,248 คน นอกจากนี้ ยังมีสถาบันการศึกษาเฉพาะ ได้แก่ ศูนย์การศึกษาพิเศษประจำจังหวัดแม่ฮ่องสอน ที่ดูแลจัดการศึกษาสำหรับเด็กพิการ จำนวน 1 แห่ง โรงเรียนตำรวจตระเวนชายแดนและศูนย์การเรียนรู้ตำรวจตระเวนชายแดน จำนวน 13 แห่ง และมีการจัดการศึกษานอกโรงเรียนและการศึกษาตามอัธยาศัย (กศน.) เพื่อให้บริการศึกษาในรูปแบบการศึกษาผู้ใหญ่แบบเบ็ดเสร็จขั้นพื้นฐาน การศึกษาต่อเนื่องประเภททางไกล การศึกษาผู้ใหญ่สายอาชีพ ประกาศนียบัตรวิชาชีพ (ปวช. ทางไกล) ประกาศนียบัตรอาชีพและการศึกษาเพื่อชุมชนบนพื้นที่สูง ตามลำดับในส่วนของสถาบันการศึกษาที่เปิดสอนในระดับอนุปริญา มี 3 แห่ง ได้แก่ วิทยาลัยการอาชีพพนมทราชนิแม่ฮ่องสอน วิทยาลัยการอาชีพแม่สะเรียง และวิทยาลัยชุมชนแม่ฮ่องสอนและมีสถาบันการศึกษาที่เปิดสอนในระดับอุดมศึกษา จำนวน 1 แห่ง ได้แก่ มหาวิทยาลัยราชภัฏเชียงใหม่ วิทยาเขตแม่ฮ่องสอน (สำนักงานจังหวัดแม่ฮ่องสอน, 2562) เมื่อพิจารณาภาพรวมของจังหวัด

พบว่า ในปีการศึกษา 2563 ระดับชั้นประถมศึกษาปีที่ 1 มีจำนวนนักเรียนสูงสุด คือ จำนวน 3,977 คน รองลงมา คือ ประถมศึกษาปีที่ 6 จำนวน 3,640 คน อย่างไรก็ตาม จำนวนนักเรียนระดับอนุบาล 3 ประถมศึกษาปีที่ 1 ประถมศึกษาปีที่ 6 มัธยมศึกษาปีที่ 1 มัธยมศึกษาปีที่ 3 มัธยมศึกษาปีที่ 6 และระดับประกาศนียบัตรวิชาชีพชั้นสูงปีที่ 2 ลดลงจากปีการศึกษา 2562 ในขณะที่จำนวนนักเรียนระดับมัธยมศึกษาปีที่ 4 ประกาศนียบัตรวิชาชีพปีที่ 1 ประกาศนียบัตรวิชาชีพปีที่ 3 และประกาศนียบัตรวิชาชีพชั้นสูงปีที่ 1 มีจำนวนเพิ่มขึ้น (สำนักงานศึกษาธิการจังหวัดแม่ฮ่องสอน, 2564)

นักเรียนในแต่ละระดับมีร้อยละของการได้เรียนต่อ จำแนกตามปีการศึกษา 2560-2563 พบว่า จำนวนลดลงเล็กน้อยจากปีการศึกษา 2562 ในกลุ่มผู้เรียนอนุบาล 3 เข้าเรียนต่อระดับประถมศึกษาปีที่ 1 และกลุ่มผู้เรียนระดับประถมศึกษาปีที่ 6 เข้าเรียนต่อมัธยมศึกษาปีที่ 1 สำหรับกลุ่มผู้เรียนระดับมัธยมศึกษาปีที่ 3 เข้าเรียนต่อในระดับมัธยมศึกษาปีที่ 4 หรือประกาศนียบัตรวิชาชีพ และระดับประกาศนียบัตร

วิชาชีพปีที่ 3 เข้าเรียนต่อระดับประกาศนียบัตรวิชาชีพชั้นสูงปีที่ 1 มีจำนวนเพิ่มขึ้น ระดับที่เข้าเรียนต่อสูงสุดเฉลี่ยระหว่างปีการศึกษา 2561-2563 คือ ระดับอนุบาล 3 ต่อประถมศึกษาปีที่ 1 คิดเป็นร้อยละ 108.33 ทั้งนี้จำนวนหรือร้อยละของนักเรียนมีการเปลี่ยนแปลงตามปัจจัยการเคลื่อนย้ายของนักเรียนทั้งในและต่างจังหวัด รวมถึงนักเรียนที่ไม่มีสัญชาติไทย (สำนักงานศึกษาธิการจังหวัดแม่ฮ่องสอน, 2564)

เมื่อพิจารณาผลการสอบตามเกณฑ์มาตรฐานของประเทศของผู้เรียนสังกัดสำนักงานคณะกรรมการการศึกษาขั้นพื้นฐาน (สพฐ.) จังหวัดแม่ฮ่องสอน ปีการศึกษา 2562 พบว่า มีค่าร้อยละของผู้ที่สอบผ่านเกณฑ์คะแนนการทดสอบทางการศึกษาระดับชาตินั้นพื้นฐาน (O-NET) รวมทุกกลุ่มสาระการเรียนรู้ร้อยละ 50 ขึ้นไป จำนวนน้อยและลดลงจากปีการศึกษา 2561 (สำนักงานศึกษาธิการจังหวัดแม่ฮ่องสอน, 2564) ดังแสดงในตารางที่ 1 ดังนั้น ประเด็นความท้าทายจึงเป็นเรื่องการพัฒนาและยกระดับการเรียนรู้ที่ส่งผลให้ผลสัมฤทธิ์ทางการศึกษาเพิ่มสูงขึ้นในทุกระดับชั้น

ตารางที่ 1 จำนวนผู้สอบ O-NET และผลการสอบในระดับชั้นประถมศึกษาปีที่ 6 มัธยมศึกษาปีที่ 3 และมัธยมศึกษาปีที่ 6 ปีการศึกษา 2561 และ 2562

ระดับชั้น/ ปีการศึกษา	จำนวนผู้เข้าสอบ		จำนวน (ร้อยละ)		ร้อยละ
	ของ สพฐ.		ผู้สอบผ่านเกณฑ์คะแนน 50% ขึ้น ไป ของ สพฐ. แม่ฮ่องสอน		ผู้สอบผ่านเกณฑ์คะแนน 50% ขึ้นไปของประเทศ
	2561	2562	2561	2562	2562
ประถมศึกษาปีที่ 6	3,324	3,325	717.25 (21.58)	418.00 (12.57)	37.99
มัธยมศึกษาปีที่ 3	2,960	3,097	475 (16.04)	480 (15.51)	36.30
มัธยมศึกษาปีที่ 6	1,562	1,642	146 (9.32)	92 (5.59)	32.34

ที่มา: สำนักงานศึกษาธิการจังหวัดแม่ฮ่องสอน, 2564

6. ความซุกซมของโรคภัยไข้เจ็บ และการสาธารณสุข

จากรายงานพื้นที่ที่มีความซุกซมของโรคภัยไข้เจ็บประจำปีงบประมาณ พ.ศ. 2562 พบว่า จังหวัดแม่ฮ่องสอนมี 31 ตำบล ส่วนใหญ่เป็นพื้นที่ที่มีความซุกซมของโรคภัยไข้เจ็บระดับน้อย (5 คะแนน) ยกเว้น ตำบลแม่คง อำเภอแม่สะเรียง ตำบลสบเมย อำเภอสบเมย

ที่มีคะแนนความซุกซมของโรคภัยไข้เจ็บ ระดับปานกลาง (10 คะแนน) ส่วนตำบลที่พบว่ามีค่าความซุกซมของโรคภัยไข้เจ็บระดับมาก (15 คะแนน) คือ ตำบลแม่สามแลบ อำเภอสบเมย (กองยุทธศาสตร์และแผนงาน, 2563) โรคที่เป็นสาเหตุการตายสำคัญ ในปี พ.ศ. 2561 ได้แก่ โรคปอดบวม โรคติดเชื้อในกระแสเลือด โรคเลือดของระบบประสาท โรคมะเร็งปอด และโรคเลือดออก

ในสมอง ตามลำดับ (สำนักงานสาธารณสุขจังหวัดแม่ฮ่องสอน, 2563) นอกจากนี้ประชากรส่วนหนึ่งเจ็บป่วยด้วยโรคไม่ติดต่อเรื้อรัง (โรค NCDs) เช่น โรคเบาหวาน ในปีงบประมาณ พ.ศ. 2562 มีอัตราผู้ป่วยเบาหวานที่ขึ้นทะเบียนและมารับการรักษาในเขตพื้นที่รับผิดชอบสูงเป็นอันดับ 5 ของเขตสุขภาพเดียวกัน คิดเป็นร้อยละ 54.16 โรคความดันโลหิตสูง มีอัตราผู้ป่วยความดันโลหิตสูงที่ขึ้นทะเบียนและมารับการรักษาในเขตพื้นที่รับผิดชอบสูงเป็นอันดับ 2 ของเขตสุขภาพเดียวกัน คิดเป็นร้อยละ 53.64 และโรคระบบหัวใจและหลอดเลือด (กระทรวงสาธารณสุข, 2563) นอกจากนี้ ประชากรจังหวัดแม่ฮ่องสอนยังประสบกับปัญหาสุขภาพที่สำคัญเมื่อทบทวนรายงาน 5 ปีย้อนหลัง คือ ปัญหาการฆ่าตัวตายที่พบว่า มีอัตราการฆ่าตัวตายต่อประชากรหนึ่งแสนคน เป็น 1 ใน 10 ลำดับแรกของไทยที่มีอัตราการฆ่าตัวตายสูงเกินค่าเฉลี่ยที่กระทรวงสาธารณสุขและองค์การอนามัยโลกได้กำหนดไว้ คือ ไม่เกิน 6.3 ต่อประชากรหนึ่งแสนคน อย่างต่อเนื่อง โดยในปีงบประมาณ พ.ศ. 2562 เป็นอันดับที่ 6 ของประเทศ ปีงบประมาณ พ.ศ. 2560-2561 เป็นอันดับที่ 1 ของประเทศ มีอัตราการฆ่าตัวตายเท่ากับ 11.26, 14.55 และ 17.26 ต่อประชากรหนึ่งแสนคน ตามลำดับ

ด้านการจัดบริการสุขภาพของหน่วยงานผู้ให้บริการด้านสุขภาพ พบว่า สามารถจัดบริการสุขภาพได้ตามศักยภาพและต้นทุนของทรัพยากรที่มีอยู่ แต่ยังไม่ตรงกับปัญหาอุปสรรค โดยในปี พ.ศ. 2563 จังหวัดแม่ฮ่องสอนมีสถานพยาบาลที่ได้รับการรับรองคุณภาพด้านบริการสุขภาพ (HA) ร้อยละ 42.86 ซึ่งต่ำกว่าค่าเฉลี่ยระดับประเทศ (74.76) สะท้อนถึงประสิทธิภาพการดำเนินงานของภาครัฐ รวมถึงระบบที่ให้บริการยังคงมีจุดอ่อน เช่น การขาดพยาบาลและบุคลากรเฉพาะบางสาขา และบางส่วนปฏิบัติงานไม่ตรงสายงาน ซึ่งติดขัดด้วยกรอบอัตรากำลังที่กฎหมายกำหนดส่งผลให้มีข้อจำกัดในการเพิ่มจำนวนบุคลากร ระบบสารสนเทศไม่เสถียร การลงข้อมูลไม่ครบถ้วน ส่งผลให้การบริการล่าช้า และเรียกเก็บค่าบริการต่าง ๆ ได้น้อยกว่าที่ควรจะเป็น มีเครื่องมือ อุปกรณ์บางอย่างไม่เพียงพอ

ไม่ทันสมัย เช่น เครื่องเอกซเรย์ (ระบบ Picture Archiving and Communication System: PACS) ที่ใช้ในการจัดเก็บรูปภาพทางการแพทย์ (Medical Images) หรือภาพถ่ายทางรังสี โดยมีการรับส่งข้อมูลภาพในรูปแบบดิจิทัล PACS ใช้การจัดการรับส่งข้อมูลผ่านทางระบบเครือข่ายคอมพิวเตอร์ จะช่วยให้แพทย์ได้รับภาพถ่ายทางรังสีและผลวิเคราะห์จากรังสีแพทย์อย่างรวดเร็ว ทำให้แพทย์วินิจฉัยโรคและให้การรักษาผู้ป่วยได้เร็วยิ่งขึ้นโดยเฉพาะผู้ป่วยหนัก เครื่องเอกซเรย์คอมพิวเตอร์ 16 สไลด์ (CT Scan 16 Slice) ที่สามารถเอกซเรย์ได้ทุกส่วนของร่างกายในเวลาที่รวดเร็ว วินิจฉัยได้อย่างถูกต้องและแม่นยำ ชุดเครื่องมือผ่าตัดมีอายุมากกว่า 20 ปี ขาดการบำรุงรักษาอย่างต่อเนื่อง สถานบริการบางแห่งมีสถานะทางการเงินติดลบ มีหนี้สินมาก มีรายได้น้อย ซึ่งอาจเป็นผลจากหลักเกณฑ์การจัดสรรงบประมาณตามรายหัวของประชากรของกองทุนหลักประกันสุขภาพถ้วนหน้า และผู้รับบริการแนวชายแดนส่วนใหญ่เป็นผู้มีรายได้น้อย บางส่วนเป็นประชากรแฝงและประชากรไร้สัญชาติอีกเป็นจำนวนมากเมื่อเข้ารับการรักษาพยาบาลหน่วยบริการสุขภาพจึงเป็นผู้รับภาระค่าใช้จ่ายที่เกิดขึ้น (โรงพยาบาลศรีสังวาลย์, 2564) ทั้งนี้ จากรายงานของสำนักงานคณะกรรมการพัฒนาการเศรษฐกิจและสังคมแห่งชาติ (2560) กล่าวว่า คนไทยทุกกลุ่มรายได้มีการเข้าถึงสวัสดิการด้านสุขภาพสูงกว่าร้อยละ 90 อย่างไรก็ตาม คนที่มีรายได้น้อยที่สุดยังมีสัดส่วนรายจ่ายด้านสุขภาพสูงกว่ากลุ่มผู้มีรายได้สูง สะท้อนให้เห็นว่าแม้คนจนจะเข้าถึงนโยบายและหลักประกันสุขภาพถ้วนหน้าในอัตราส่วนที่สูง แต่ก็ยังเป็นกลุ่มที่มีภาระค่าใช้จ่ายสูงสุดเช่นกัน

ความท้าทายต่อการเป็นพื้นที่พิเศษที่พัฒนาเชิงบูรณาการได้อย่างยั่งยืน

จังหวัดแม่ฮ่องสอนเผชิญกับความท้าทายที่ต้องการพัฒนาเป็นจังหวัดพื้นที่พิเศษ ที่ต้องได้รับการเตรียมความพร้อมในเชิงบูรณาการในทุกมิติ เพื่อก้าวไปสู่ความยั่งยืนและความเท่าเทียมกัน สามารถสรุปแนวทางการพัฒนาที่สำคัญได้ 2 แนวทางหลัก

ซึ่งควรดำเนินการคู่ขนานไปพร้อม ๆ กัน คือ 1) การพัฒนาในเชิงความร่วมมือระหว่างประเทศสาธารณรัฐแห่งสหภาพพม่ากับประเทศไทย และ 2) การพัฒนาปัจจัยภายในของประเทศไทย โดยมีรายละเอียดดังนี้

1. การพัฒนาในเชิงความร่วมมือระหว่างประเทศสาธารณรัฐแห่งสหภาพพม่ากับประเทศไทย

ปัญหาความมั่นคงชายแดน ควรพัฒนาภายใต้ความร่วมมือระหว่างสาธารณรัฐแห่งสหภาพพม่ากับไทยในการสำรวจภูมิประเทศร่วมกันและดำเนินการปักปันเขตแดนระหว่างประเทศให้เสร็จสิ้นซึ่งจะช่วยลดข้อจำกัดบางประการของการบริหารจัดการระหว่างประเทศและภายในจังหวัดแม่ฮ่องสอนได้ต่อไปในอนาคต จากนั้นควรสนับสนุนการเปิดเป็นจุดผ่อนปรนเพื่อการค้า หรือสนับสนุนการเปิดจุดผ่านแดนถาวรเพื่อยกระดับการค้าชายแดนผ่าน 5 ช่องทาง คือ 1) จุดผ่อนปรนฯ ช่องทางบ้านห้วยผึ้ง 2) จุดผ่อนปรนฯ ช่องทางบ้านน้ำเพียงดิน 3) จุดผ่อนปรนฯ ช่องทางบ้านห้วยต้นมุ่น 4) จุดผ่อนปรนฯ ช่องทางบ้านเสาหิน 5) จุดผ่อนปรนฯ ช่องทางบ้านแม่สามแลบ ทั้งนี้ควรพิจารณากำหนดให้เป็นนโยบายระดับประเทศ และผู้มีอำนาจกำหนดนโยบายในระดับจังหวัดควรผลักดันขับเคลื่อนให้มีการดำเนินการในส่วนที่เกี่ยวข้องอย่างต่อเนื่องซึ่งอาจอาศัยกลไกการเจรจา ระหว่างประเทศไทยกับสาธารณรัฐแห่งสหภาพพม่า และพิจารณาทบทวนปรับปรุงแก้ไขกฎหมายหรือประเด็นที่เกี่ยวข้องของประเทศไทยเพื่อเอื้อให้เกิดการเชื่อมโยงและสร้างเครือข่ายเชิงสังคม พัฒนาเครือข่ายเศรษฐกิจภายในจังหวัด รวมถึงการระดมกำลังและศักยภาพจากจังหวัดใกล้เคียงมาร่วมเป็นภาคีเพื่อการพัฒนา อย่างไรก็ตาม กระบวนการดำเนินงานในระดับประเทศควรเพิ่มมาตรการเพื่อเฝ้าระวังการขนส่งยาเสพติดผ่านช่องทางธรรมชาติ และป้องกันการหลบหนีเข้าสู่ประเทศไทยอย่างผิดกฎหมายของผู้หนีภัยการสู้รบซึ่งในระยะแรกควรเริ่มดำเนินการในรัฐที่อยู่ตามเขตแนวชายแดน ได้แก่ รัฐฉาน รัฐคะยา รัฐกะเหรี่ยง และกรุงเนปิดอว์ซึ่งเป็นเมืองหลวงเป็นหลัก

2. การพัฒนาปัจจัยภายในของประเทศไทย

ควรมุ่งเน้นการพัฒนาเพื่อลดการเผชิญความเสี่ยงที่มี

สาเหตุจากปัญหายาเสพติด ความยากลำบากของการคมนาคม การขาดแคลนสาธารณูปโภค สาธารณูปการ หรือปัจจัยพื้นฐานในการดำรงชีวิต การศึกษา ความสุขุมของโรคภัยไข้เจ็บและการสาธารณสุข ซึ่งจะส่งผลให้บรรเทาปัญหาความยากจนและลดภาวะความเหลื่อมล้ำของประชาชนในจังหวัดได้ในที่สุด ดังนั้นจึงเป็นความท้าทายต่อการดำเนินงานของหน่วยงานและผู้ที่เกี่ยวข้องทั้งในระดับนโยบายและปฏิบัติการ ในการวิเคราะห์ศึกษาหรือดำเนินการวิจัยในประเด็นที่เกี่ยวข้อง เพื่อนำข้อมูลในเชิงประจักษ์มาวางแผน ดำเนินการป้องกันหรือแก้ไขปัญหาอย่างเป็นระบบ มีการติดตาม ประเมินผลการดำเนินงานเป็นระยะ ๆ อย่างต่อเนื่อง ทั้งนี้ปัญหายาเสพติด ควรได้รับการพัฒนาต่อยอดส่วนที่ได้ดำเนินการอยู่แล้ว ได้แก่ การกำหนดระดับเฝ้าระวังของหมู่บ้านเป็นระดับทั่วไป ระดับปานกลาง และระดับรุนแรง เพื่อสนับสนุนการดำเนินงานของหน่วยงานฝ่ายความมั่นคงของภาครัฐ รวมถึงควรเฝ้าระวังการปลูกพืชเสพติดในทุกเขตพื้นที่ อย่างไรก็ตาม ประเด็นที่เกี่ยวข้องกับการดูแลผู้หนีภัยการสู้รบที่เป็นการปฏิบัติตามแนวมนุษยธรรมนั้นมีความท้าทายต่อการบริหารจัดการเพื่อก่อให้เกิดประโยชน์ต่อชุมชนที่อาศัยอยู่ และก่อให้เกิดผลกระทบทางลบน้อยที่สุด จึงเป็นคำถามที่น่าสนใจว่า “ทำอย่างไรจึงจะสามารถช่วยให้บุคคลกลุ่มนี้ รวมทั้งชุมชนในพื้นที่ที่พวกเขาอาศัยอยู่ได้รับการพัฒนาและมีคุณภาพชีวิตที่ดีไปพร้อม ๆ กัน” ดังนั้น ควรพัฒนาระบบและกลไกเพื่อดูแล ควบคุม จำนวนไม่ให้เป็นเพิ่มขึ้น สนับสนุนการส่งต่อไปยังประเทศที่สามและการส่งกลับประเทศต้นทางเพื่อลดภาระของประเทศอย่างเป็นรูปธรรม ซึ่งต้องอาศัยความร่วมมือจากระดับบุคคล ครอบครัว และชุมชน สนับสนุนให้การดำเนินการบรรลุผลสำเร็จตามเป้าหมายต่อไป

ในส่วนของการแก้ไขปัญหาการขาดแคลนสาธารณูปโภค และปัจจัยพื้นฐาน ควรเร่งรัดปรับปรุงระบบสาธารณูปโภค สาธารณูปการ หรือปัจจัยพื้นฐานในการดำรงชีวิต ได้แก่ การพัฒนาเพื่อให้ประชาชนมีระบบไฟฟ้า ประปาและระบบอินเทอร์เน็ตใช้อย่างเพียงพอและต่อเนื่อง พร้อมกับการพัฒนาด้านการคมนาคม เพื่อให้การเดินทาง

เข้าและออกจังหวัดแม่ฮ่องสอนสะดวกสบายและลดระยะเวลาที่ใช้ในการเดินทางเชียงใหม่-ปาย-แม่ฮ่องสอนให้เหลือไม่เกิน 3 ชั่วโมง ด้วยการขยายถนนให้กว้าง ตัดโค้งออกให้มากหรือมีอุโมงค์เป็นบางช่วง อย่างไรก็ตาม บริการเดินทางโดยเครื่องบินยังมีความจำเป็นอย่างยิ่งสำหรับกลุ่มนักท่องเที่ยวและผู้มีเวลาจำกัดสำหรับการเดินทาง เนื่องจากเวลาที่ใช้ในการบินจากเชียงใหม่ถึงแม่ฮ่องสอนจะใช้เวลาในการเดินทางเพียง 35 นาทีเท่านั้น ถ้าขาดเครื่องบินโดยสารจะสร้างความยากลำบากมาก ในขณะที่ถนนเชื่อมหมู่บ้านต่าง ๆ ภายในชนบทก็จำเป็นต่อการสัญจรในชีวิตประจำวันของชุมชน การนำสินค้าเกษตรออกมาจำหน่าย นำสินค้าอุปโภคบริโภคที่มีคุณภาพเข้าถึงชุมชน รวมถึงการนำนักท่องเที่ยวเข้าไปท่องเที่ยวและกระตุ้นเศรษฐกิจตามสถานที่ท่องเที่ยวสำคัญต่าง ๆ เช่น บ้านรักไทย ปางอุ๋ง ทุ่งดอกบัวตอง เป็นต้น ดังนั้น ในระยะยาวจึงควรพัฒนาถนนเชื่อมเพื่อเข้าสู่จังหวัดและถนนภายในชุมชนต่าง ๆ เพื่อสนับสนุนการยกระดับเศรษฐกิจภายในจังหวัดและพัฒนาการค้าชายแดน อีกทั้งมีส่วนร่วมช่วยแก้ไขปัญหาความยากจน รวมถึงเพิ่มโอกาสเข้าถึงการศึกษาที่หลากหลายและมีคุณภาพ ได้รับโอกาสด้านการรักษาพยาบาลที่ต้องอาศัยแพทย์ผู้เชี่ยวชาญเฉพาะทาง ในขณะที่เดียวกันก็สามารถเป็นแรงจูงใจให้แพทย์และบุคลากรด้านสาธารณสุขต้องการเข้าไปปฏิบัติงานในพื้นที่ห่างไกลตามชนบทมากขึ้น ช่วยลดความชุกชุมด้านโรคภัยไข้เจ็บได้อย่างมีประสิทธิภาพ และช่วยส่งเสริมความเท่าเทียมกันของประชาชนในจังหวัดได้

ทั้งนี้ นอกจากด้านการเกษตร การท่องเที่ยวและการค้าชายแดนตามแนวชายแดนแล้ว เศรษฐกิจเชิงสุขภาพ (Wellness Economy) เป็นอีกทางเลือกหนึ่งที่มีความเป็นไปได้ เนื่องจากประเทศไทยมีระบบสาธารณสุขที่มีคุณภาพได้รับยอมรับจากนานาชาติ โดยในปี พ.ศ. 2563 องค์การอนามัยโลกได้จัดให้เป็นประเทศที่มีระบบสาธารณสุขที่มีคุณภาพลำดับที่ 47 จากจำนวน 191 ประเทศ ที่ได้รับการจัดลำดับทั่วโลก (World Health Organization, 2020)

โดยปัจจัยหลักที่ทำให้ได้รับการยอมรับจากนานาชาติคือ การมีราคาเหมาะสม การให้บริการมีคุณภาพที่ได้มาตรฐานสากล มีบุคลากรที่มีความเชี่ยวชาญเฉพาะทาง มีเทคโนโลยีทันสมัย มีการต้อนรับด้วยอัธยาศัยไมตรีที่ดี และมีสถานที่ท่องเที่ยวอันสวยงาม (นพพร คนไว, 2563) จังหวัดแม่ฮ่องสอนมีฐานทรัพยากรทางระบบบริการสาธารณสุข ประกอบด้วย สถานบริการมีโรงพยาบาลทั่วไปขนาด 150 เตียง (ระดับ S) จำนวน 1 แห่ง โรงพยาบาลส่งเสริมสุขภาพตำบล จำนวน 72 แห่ง มีสถานบริการสาธารณสุขชุมชน (สช.) เปิดบริการทั้งหมด 63 แห่ง ศูนย์ควบคุมโรคติดต่ออำเภอโดยแมลง (ศตม.ที่ 1 แม่ฮ่องสอน) เป็นหน่วยงานระดับจังหวัด และมีหน่วยควบคุมโรคติดต่อที่นำโดยแมลง (นคม.) เป็นหน่วยงานระดับอำเภอ จำนวน 10 แห่ง และมีมาลาเรียคลินิก จำนวน 15 แห่ง นอกจากนี้ยังมีสถานบริการสาธารณสุขในสังกัดกรมการแพทย์ ได้แก่ โรงพยาบาลธัญญารักษ์จังหวัดแม่ฮ่องสอน จำนวน 1 แห่ง ขนาด 75 เตียง เปิดให้บริการบำบัดรักษาผู้ป่วยที่ติดยาเสพติดทั้งในลักษณะการบำบัดแบบผู้ป่วยนอก ผู้ป่วยในและบำบัดในชุมชน (สำนักงานจังหวัดแม่ฮ่องสอน, 2562) ภาครัฐบาล องค์กรปกครองส่วนท้องถิ่นและผู้ที่มีส่วนเกี่ยวข้องควรนำจุดเด่นของจังหวัด ด้านการมีทรัพยากรป่าไม้ ระบบนิเวศวิทยาที่ค่อนข้างสมบูรณ์ มีแหล่งท่องเที่ยวตามธรรมชาติ การนำความเป็นสังคมที่มีความสุขในระดับประเทศมารองรับและขับเคลื่อนการพัฒนาเพื่อก้าวสู่การเป็นศูนย์กลางสุขภาพ (Medical Hub) เพื่อรองรับความต้องการด้านบริการสุขภาพของสาธารณสุขแห่งสหภาพพม่าซึ่งได้รับการจัดอันดับให้เป็นประเทศที่มีระบบสาธารณสุขที่มีคุณภาพในระดับที่ 190 จากจำนวน 191 ประเทศ (World Health Organization, 2020) การดำเนินการตามแนวทางดังกล่าวอย่างต่อเนื่องภายใต้การมีส่วนร่วมจะมีส่วนช่วยลดความเหลื่อมล้ำด้านรายได้ ประชากร ลดจำนวนผู้มีความยากจนลง สนับสนุนการมีคุณภาพชีวิตที่ดีของประชากรในภาพรวมต่อไป

บทสรุป

จังหวัดแม่ฮ่องสอนมีต้นทุนทางระบบนิเวศป่าไม้ แหล่งท่องเที่ยว และมีลักษณะทางสังคมที่ได้รับการจัดอันดับเป็นเมืองที่ผู้อาศัยอยู่มีความสุขที่สุดของประเทศหลายปีต่อเนื่อง แต่ยังมีข้อจำกัดด้านความมั่นคงชายแดน ความยากลำบากของการคมนาคม ความยากจน การขาดแคลนสาธารณสุข การศึกษา ความสุขุมของโรคภัยไข้เจ็บและการสาธารณสุขที่ท้าทายต่อการพัฒนาเป็นพื้นที่พิเศษที่มีความยั่งยืนที่สามารถลดความเหลื่อมล้ำด้านรายได้ ความยากจนของประชากร มีการบูรณาการในทุกมิติสอดคล้องกับวิถีชีวิตของชุมชนในพื้นที่อย่างสมดุล อย่างไรก็ตามการพัฒนาเป็นพื้นที่พิเศษในระยะแรก ควรมุ่งเน้น

การพัฒนาโครงสร้างระบบสาธารณสุขภาคพื้นฐาน การควบคุมป้องกันและจัดการภัยเสี่ยงต่อชีวิตและภาวะสุขภาพ เพื่อรองรับการขยายตัวเชิงเศรษฐกิจและสังคม โดยอาจดำเนินการควบคู่ไปกับการวางแผนและดำเนินการในระดับนโยบายเพื่อผลักดันการยกระดับจุดอ่อนปรนเพื่อการดำเนินจุดผ่านแดนถาวร และการพัฒนาเป็นเมืองเศรษฐกิจเชิงสุขภาพ ซึ่งจำเป็นต้องสนับสนุนการบริหารจัดการพื้นที่เขตชายแดนระหว่างสองประเทศอย่างเป็นรูปธรรม และขยายตัวการเป็นศูนย์กลางการบริการสุขภาพและการแพทย์รองรับความต้องการที่เพิ่มขึ้นของประชากรภายในประเทศและประเทศเพื่อนบ้านต่อไป

เอกสารอ้างอิง

- กรมทรัพยากรธรณี. (2564). *ธรณีวิทยาและทรัพยากรและทรัพยากรธรณี จังหวัดแม่ฮ่องสอน “การจำแนกเขตและแนวทางการบริหารจัดการ”*. สืบค้นจาก <http://www.dmr.go.th/download/digest/%E0%B9%81%E0%B8%A1%E0%B9%88%E0%B8%AE%E0%B9%88%E0%B8%AD%E0%B8%87%E0%B8%AA%E0%B8%AD%E0%B8%99.pdf>
- กระทรวงมหาดไทย. (2559). *การหารือเรื่องการขออนุญาตเดินทางออกนอกราชอาณาจักรของบุคคลสัญชาติไทยทางช่องทางจุดผ่อนปรนการค้า*. กรุงเทพฯ: กองการต่างประเทศ สำนักงานปลัด กระทรวงมหาดไทย.
- กระทรวงสาธารณสุข. (2563). *ข้อมูลเพื่อตอบสนอง Service Plan สาขาโรคไม่ติดต่อ (NCD DM, HT, CVD)*. สืบค้นจาก https://hdcservice.moph.go.th/hdc/reports/page.php?cat_id=b2b59e64c4e6c92d4b1ec16a599d882b
- กองยุทธศาสตร์และแผนงาน. (2563). *หลักเกณฑ์การพิจารณากำหนดสำนักงานในพื้นที่พิเศษ ประจำปีงบประมาณ พ.ศ. 2562*. สืบค้นจาก https://bps.moph.go.th/new_bps/SpecialAreas2562
- นพกร คนใจ. (2563). *Thailand 4.0 สู่การเป็น Medical Hub ของอาเซียน*. สืบค้นจาก <https://web.tcdc.or.th/th/Articles/Detail/Thailand-Medical-Hub>
- โรงพยาบาลศรีสังวาลย์. (2564). *สรุปประเด็นการวิเคราะห์ปัจจัยภายในและภายนอก โรงพยาบาลศรีสังวาลย์ ประจำปี 2560*. แม่ฮ่องสอน: โรงพยาบาลศรีสังวาลย์.
- ศูนย์อำนวยการป้องกันและปราบปรามยาเสพติดจังหวัดแม่ฮ่องสอน. (2563). *สถานการณ์ยาเสพติด และสถิติการจับกุมยาเสพติด จังหวัดแม่ฮ่องสอน*. แม่ฮ่องสอน: ศูนย์อำนวยการป้องกันและปราบปรามยาเสพติด จังหวัดแม่ฮ่องสอน.
- ส่วนกิจการชายแดนและผู้อพยพ. (2564). *ข้อมูลการบริหารจัดการพื้นที่พักพิงชั่วคราวฯ ในภารกิจของกรมการปกครอง และข้อมูลทั่วไปของผู้หนีภัยการสู้รบในพื้นที่พื้นที่พักพิงชั่วคราวฯ 9 แห่ง ประจำเดือนพฤษภาคม 2563*. สืบค้นจาก <https://multi.dopa.go.th/bdpad/news/cate7/view65>

- สำนักงานคณะกรรมการพัฒนาการเศรษฐกิจและสังคมแห่งชาติ. (2560). รายงานการวิเคราะห์สถานการณ์ความยากจนและความเหลื่อมล้ำในประเทศไทย ปี 2560. สืบค้นจาก https://www.nesdc.go.th/ewt_w3c/ewt_dl_link.php?filename=social&nid=10855
- สำนักงานคณะกรรมการพัฒนาการเศรษฐกิจและสังคมแห่งชาติ. (2561). รายงานสถานการณ์ความยากจนและความเหลื่อมล้ำด้านรายได้ในระดับภาคของประเทศไทย. กรุงเทพฯ: สำนักพัฒนาฐานข้อมูลและตัวชี้วัดภาวะสังคม.
- สำนักงานคณะกรรมการพัฒนาการเศรษฐกิจและสังคมแห่งชาติ. (2563). การพัฒนาและแก้ไขปัญหาความยากจนในพื้นที่จังหวัดแม่ฮ่องสอนภายใต้แนวคิด แม่ฮ่องสอน: มนต์เสน่ห์แห่งขุนเขา (Mae Hong Son: The valley of charm). สืบค้นจาก https://www.nesdc.go.th/ewt_dl_link.php?nid=7784
- สำนักงานคณะกรรมการพัฒนาการเศรษฐกิจและสังคมแห่งชาติ. (2564). รายงานวิเคราะห์สถานการณ์ความยากจนและความเหลื่อมล้ำของประเทศไทย ปี 2563. สืบค้นจาก https://www.nesdc.go.th/ewt_dl_link.php?nid=11972&filename=social
- สำนักงานจังหวัดแม่ฮ่องสอน. (2562). สรุปรายงานประจำปี จังหวัดแม่ฮ่องสอน 2562. แม่ฮ่องสอน: สำนักงานจังหวัดแม่ฮ่องสอน.
- สำนักงานศึกษาธิการจังหวัดแม่ฮ่องสอน. (2564). ข้อมูลผู้เรียนจังหวัดแม่ฮ่องสอน. แม่ฮ่องสอน: สำนักงานศึกษาธิการจังหวัดแม่ฮ่องสอน.
- สำนักงานสาธารณสุขจังหวัดแม่ฮ่องสอน. (2563). เอกสารสรุปตรวจราชการและนิเทศงานกรณีปกติ_จ.แม่ฮ่องสอน_รอบที่2_ปีงบประมาณ2562. สืบค้นจาก <http://pdc.mhso.moph.go.th/m58/frontend/web/index.php?r=freelance%2Fview&id=530>
- สำนักงานอุตสาหกรรมจังหวัดแม่ฮ่องสอน. (2563). เอกสารประกอบยุทธศาสตร์ เป้าหมายการพัฒนาอุตสาหกรรมจังหวัดแม่ฮ่องสอน (วิสัยทัศน์) ปี พ.ศ. 2560-2564 (ฉบับทบทวนปีงบประมาณ พ.ศ. 2563). สืบค้นจาก <http://www.industry.go.th/maehongson/index.php/about/faqs>
- หอการค้าจังหวัดแม่ฮ่องสอน. (2559). รายงานการประชุมติดตามการยกระดับจุดผ่อนปรนเพื่อการค้าห้วยต้นนุ่นเป็นจุดผ่านแดนถาวร. แม่ฮ่องสอน: หอการค้าจังหวัดแม่ฮ่องสอน.
- World Health Organization. (2020). *Measuring overall health system performance for 191 countries*. Retrieved from <https://www.who.int/healthinfo/paper30.pdf>

