



รายงานผลการตรวจประเมินคุณภาพการศึกษาภายใน  
วิทยาลัยแม่ฮ่องสอน มหาวิทยาลัยราชภัฏเชียงใหม่  
ประจำปีการศึกษา 2555  
ระหว่างวันที่ 19-22 มิถุนายน พ.ศ.2556

โดย คณะกรรมการตรวจประเมินคุณภาพการศึกษาภายใน

- |                               |                     |                            |
|-------------------------------|---------------------|----------------------------|
| 1. รองศาสตราจารย์สมปอง        | สรวมศิริ            | ประธานกรรมการ              |
| 2. ผู้ช่วยศาสตราจารย์เบญจวรรณ | เลาลิต              | กรรมการ                    |
| 3. ผู้ช่วยศาสตราจารย์สุวรรณี  | จันทร์ตา            | กรรมการ                    |
| 4. คุณฟองจันทร์               | สุขสวัสดิ์ ณ อยุธยา | กรรมการ                    |
| 5. นายพีรวัฒน์                | เมืองชื่น           | ผู้ช่วยกรรมการและเลขานุการ |
| 6. นางกัญชลิ                  | หมู่ฝัน             | ผู้ช่วยกรรมการและเลขานุการ |

เสนอต่อ

มหาวิทยาลัยราชภัฏเชียงใหม่

**รายงานผลการตรวจประเมินคุณภาพการศึกษาภายใน  
วิทยาลัยแม่ฮ่องสอน มหาวิทยาลัยราชภัฏเชียงใหม่  
ประจำปีการศึกษา 2555**

**1. บทสรุปผู้บริหาร**

คณาจารย์และบุคลากรอยู่ในวัยทำงาน สามารถสื่อสารกันได้ดี มีความสามัคคีและรักในองค์กร มุ่งมั่นที่จะพัฒนาองค์กรให้ได้มาตรฐานการศึกษา และหน่วยงานมีการจัดสวัสดิการที่ดีให้กับบุคลากร

วิทยาลัยแม่ฮ่องสอนเป็นหน่วยงานที่ผลิตบัณฑิตในระดับปริญญาตรี แต่คณาจารย์มีภาระงานสอนมากกว่าคณาจารย์ในหน่วยงานอื่น จึงมีผลให้ไม่มีเวลาที่จะพัฒนาตนเอง ทั้งในด้านการเพิ่มวุฒิ การศึกษาและตำแหน่งทางวิชาการ ซึ่งมีผลกระทบต่อหน่วยงานตามมา หน่วยงานจึงควรมีการสร้างแรงจูงใจในการศึกษาต่อและการเข้าสู่ตำแหน่งวิชาการของคณาจารย์ เช่นการจัดให้มีโครงการอาจารย์พี่เลี้ยงนักวิจัย และอาจารย์พี่เลี้ยงในด้านการทำผลงานวิชาการ เป็นต้น

วิทยาลัยแม่ฮ่องสอนเป็นองค์กรทางการศึกษาที่เปิดโอกาสทางการศึกษาให้แก่คนในท้องถิ่น จะเห็นได้จากนักศึกษาที่เข้าศึกษาต่อซึ่งมาจากชนเผ่าต่างๆทางตอนเหนือของประเทศ ซึ่งไม่มีโอกาสที่จะได้ไปศึกษาต่อในจังหวัดอื่น แต่วิทยาลัยฯยังต้องมีการพัฒนาด้านการบริหารจัดการ และการผลิตบัณฑิตอย่างต่อเนื่อง

ด้านการบริหารจัดการองค์กร บุคลากรควรมีโอกาสได้เลือกผู้บริหารของตนเอง จากบุคลากรที่ทำงานร่วมกันในหน่วยงาน เพราะจะทราบถึงปัญหาในองค์กร อุปสรรคต่างๆของหน่วยงานได้ชัดเจนกว่าการที่ส่วนกลางจัดผู้บริหารมาให้ โดยเฉพาะปัญหาการประสานงานในท้องถิ่น การจัดหากรอบอัตรากำลัง การจัดสรรงบประมาณในโครงการและกิจกรรมต่างๆ โดยเฉพาะเรื่องกรอบอัตรากำลังที่ไม่เพียงพอ มีผลให้บุคลากรอัตราจ้างมีการเปลี่ยนแปลงตลอดเวลา ซึ่งมีผลต่อนักศึกษาและการดำเนินการของหน่วยงานมาตลอด

ด้านการผลิตบัณฑิต หน่วยงานควรจัดทำหลักสูตรของตนเองที่ตอบโจทย์ความต้องการของท้องถิ่นได้อย่างชัดเจน ปัจจุบันยังใช้หลักสูตรของหน่วยงานอื่นซึ่งจะมีปัญหาด้านอาจารย์ประจำหลักสูตรที่ไม่เพียงพอ และไม่ได้มาตรฐาน หลักสูตรควรผลิตบัณฑิตที่จบการศึกษาแล้ว ควรกลับเข้าไปช่วยพัฒนาท้องถิ่น ไม่ใช่จบการศึกษาแล้วออกจากท้องถิ่นไปทำงานต่างถิ่น ปัญหาด้านคุณสมบัติของอาจารย์ และการพัฒนาเข้าสู่ตำแหน่งทางวิชาการเป็นสิ่งจำเป็นที่หน่วยงานควรให้ความสำคัญเป็นอันดับต้นๆ เนื่องจากหน่วยงานมีบุคลากรที่จบระดับปริญญาเอกเพียง 1 คน และไม่มีอาจารย์ที่มีตำแหน่งทางวิชาการเลย ยกเว้นผู้บริหารที่หมดวาระ หน่วยงานควรจัดทำกลยุทธ์ที่ทำให้คณาจารย์เห็นความสำคัญของการเพิ่ม

คุณวุฒิและการมีตำแหน่งทางวิชาการ ซึ่งต้องเกี่ยวเนื่องกับงานวิจัย โดยเฉพาะงานวิจัยที่เกี่ยวข้องกับ ท้องถิ่นและชนเผ่าที่หน่วยงานอื่นไม่มี การมีศูนย์ชนเผ่าฯนอกจากจะเป็นแหล่งที่อาศัยของนักศึกษาแล้ว ควรใช้ประโยชน์เพื่อเป็นแหล่งเรียนรู้วัฒนธรรมชนเผ่า หรืออาจใช้เป็นแหล่งวิจัยพื้นฐานเก็บข้อมูล เบื้องต้นก่อนที่จะนำข้อมูลที่มีอยู่ไปพัฒนาเป็นโครงการวิจัย เพื่อขอรับทุนสนับสนุนงานวิจัยต่อไป นอกจากนี้ควรมีการรวบรวมองค์ความรู้จากท้องถิ่น เพื่อใช้ประกอบในการจัดทำโครงการวิจัย และการจัดการเรียนการสอนที่เน้นผู้เรียนเป็นสำคัญ

## 2. รายงานคณะกรรมการประเมินคุณภาพภายใน

ตามคำสั่งมหาวิทยาลัยราชภัฏเชียงใหม่ ที่ 1718/2556 ลงวันที่ 19 มิถุนายน พ.ศ. 2556 มหาวิทยาลัยราชภัฏเชียงใหม่ได้แต่งตั้งคณะกรรมการประเมินคุณภาพการศึกษาภายใน เพื่อทำหน้าที่ เป็นกรรมการประเมินคุณภาพภายใน ระดับคณะ หน่วยงานสนับสนุน ประจำปีการศึกษา 2555 ในระหว่างวันที่ 19-22 มิถุนายน พ.ศ.2556 ดังนี้

- |                               |                     |                            |
|-------------------------------|---------------------|----------------------------|
| 1. รองศาสตราจารย์สมปอง        | สรรวมศิริ           | ประธานกรรมการ              |
| 2. ผู้ช่วยศาสตราจารย์เบญจวรรณ | เลาลลิต             | กรรมการ                    |
| 3. ผู้ช่วยศาสตราจารย์สุวรรณี  | จันทร์ตา            | กรรมการ                    |
| 4. คุณฟองจันทร์               | สุขสวัสดิ์ ณ อยุธยา | กรรมการ                    |
| 5. นายพีรวัฒน์                | เมืองชื่น           | ผู้ช่วยกรรมการและเลขานุการ |
| 6. นางกัญชลี                  | หมูฝั้น             | ผู้ช่วยกรรมการและเลขานุการ |

## 3. ลักษณะองค์กร

### 3.1 ชื่อหน่วยงาน ที่ตั้ง และประวัติความเป็นมาโดยย่อ

#### ชื่อหน่วยงาน

วิทยาลัยแม่ฮ่องสอน มหาวิทยาลัยราชภัฏเชียงใหม่

#### ที่ตั้ง

เลขที่ 236 หมู่ที่ 3 ตำบลปางหมู อำเภอเมือง จังหวัดแม่ฮ่องสอน รหัสไปรษณีย์ 58000

โทรศัพท์ : 053-613263

โทรสาร : 053-613264

Website : <http://www.maehongson.cmru.ac.th>

#### ประวัติความเป็นมาโดยย่อ

มหาวิทยาลัยราชภัฏเชียงใหม่ สถาบันอุดมศึกษาเพื่อท้องถิ่น มีพันธกิจที่ต้องรับผิดชอบต่อการ พัฒนาวิถีชีวิตของท้องถิ่น มีภารกิจที่ต้องผลิตบัณฑิตในสาขาต่างๆ ที่มีความรู้ความสามารถ และเป็นที่

ต้องการของท้องถิ่น และพัฒนาศึกษาวิจัยเพื่อแสวงหาคำความรู้ใหม่ที่จะประยุกต์ใช้อย่างเหมาะสมกับ ภูมิปัญญาท้องถิ่น รวมทั้งการให้บริการวิชาการแก่ชุมชนและการทำนุบำรุงศิลปวัฒนธรรมที่สำคัญคือการ ผลิตและพัฒนาครูและบุคลากรทางการศึกษา อันเป็นภาระกิจการส่งเสริมที่สถาบันดำเนินการมาตั้งแต่ เป็นวิทยาลัยครู

จังหวัดแม่ฮ่องสอน เป็นจังหวัดที่มีความสัมพันธ์และผูกพันกับมหาวิทยาลัยราชภัฏเชียงใหม่มา นานหลายสิบปี เป็นจังหวัดที่อยู่ในความรับผิดชอบของมหาวิทยาลัย โดยเฉพาะอย่างยิ่งการผลิตครู และ การพัฒนาท้องถิ่น ในระยะที่ผ่านมามหาวิทยาลัยได้เข้ามามีส่วนร่วมในการพัฒนาจังหวัดสม่ำเสมอและ ตลอดมา

ในปี พ.ศ. 2543 จังหวัดแม่ฮ่องสอนได้จัดหาพื้นที่ที่เป็นเขตพื้นที่ป่าสงวนของกรมป่าไม้ จำนวน 109 ไร่ 6 ตารางวา ให้แก่มหาวิทยาลัยราชภัฏเชียงใหม่เพื่อดำเนินการจัดตั้งเป็นวิทยาลัยแม่ฮ่องสอน แต่ เนื่องจากมีข้อกำหนดเรื่องงบประมาณในภาวะวิกฤตทางเศรษฐกิจ การดำเนินการจึงทำได้ระยะหนึ่ง จนกระทั่งมหาวิทยาลัยได้ประชุมร่วมกับผู้ว่าราชการจังหวัด สมาชิกสภาผู้แทนราษฎรจังหวัดแม่ฮ่องสอน รวมทั้งหน่วยงานราชการและผู้นำท้องถิ่น เมื่อวันที่ 5 กันยายน 2546 ผลการระดมความคิดได้แนวทางที่ จะทำงานร่วมกัน ระหว่างมหาวิทยาลัยราชภัฏเชียงใหม่และจังหวัดแม่ฮ่องสอนที่จะร่วมกันสร้างวิทยา เขต เพื่อเป็นการเปิดโอกาสและให้ความเสมอภาคแก่จังหวัดแม่ฮ่องสอน และจากการประชุมประจำสภา สถาบันในการประชุมครั้งที่ 9/2546 เมื่อวันที่ 24 กันยายน 2546 ได้มีมติเห็นชอบให้สถาบันดำเนินการ จัดตั้งวิทยาเขตแม่ฮ่องสอนเพื่อดำเนินการจัดการศึกษา ต่อมาในปี พ.ศ.2547 องค์การบริหารส่วน จังหวัดได้ดำเนินการก่อสร้างอาคารเรียนรวม 3 ชั้น พร้อมด้วยสาธารณูปโภคมอบให้มหาวิทยาลัยใช้ ประโยชน์ในการจัดการเรียนการสอน

### 3.2 วิสัยทัศน์ ปรัชญา พันธกิจ และวัตถุประสงค์

#### ปรัชญา (Philosophy)

เป็นสถาบันอุดมศึกษาชั้นนำ เพื่อการพัฒนาท้องถิ่น

**พันธกิจ (Mission)** เพื่อให้การพัฒนาวิทยาลัยนำไปสู่วิสัยทัศน์ ได้กำหนดพันธกิจหลักไว้

7 ด้าน ได้แก่

1. ผลิตบัณฑิตและสร้างโอกาสทางการศึกษา ตามความต้องการของท้องถิ่น ให้มีคุณภาพและ มาตรฐานวิชาการและวิชาชีพ
2. เสริมสร้างความเข้มแข็งของวิชาชีพครู ผลิตและพัฒนาครู บุคลากรทางการศึกษา
3. สร้างความเป็นเลิศด้านวิชาการและภาษาด้วยแหล่งการเรียนรู้ ความร่วมมือทั้งในและ ต่างประเทศ

4. ส่งเสริมสนับสนุนการวิจัยเพื่อสร้างองค์ความรู้และบริการวิชาการ นำผลมาบูรณาการกับการเรียนการสอน เพื่อพัฒนาท้องถิ่นอย่างยั่งยืน
5. พัฒนาและส่งเสริมความเข้มแข็งของชุมชน สังคมและประเทศชาติ รวมทั้งสืบสานโครงการอันเนื่องมาจากพระราชดำริ
6. เสริมสร้างความรู้ ความเข้าใจ plugged จิตสำนึก ในการอนุรักษ์ศิลปวัฒนธรรม เชิดชูและสืบสานภูมิปัญญาท้องถิ่น รวมทั้งมีส่วนร่วมในการบริหารจัดการทรัพยากรธรรมชาติ สิ่งแวดล้อมในท้องถิ่น เพื่อพัฒนาคุณภาพชีวิตและสังคม
7. พัฒนาระบบบริหารจัดการของวิทยาลัยให้มีคุณภาพ โดยยึดหลักการบริหารจัดการบ้านเมืองที่ดี

### วัตถุประสงค์ (Main Objectives)

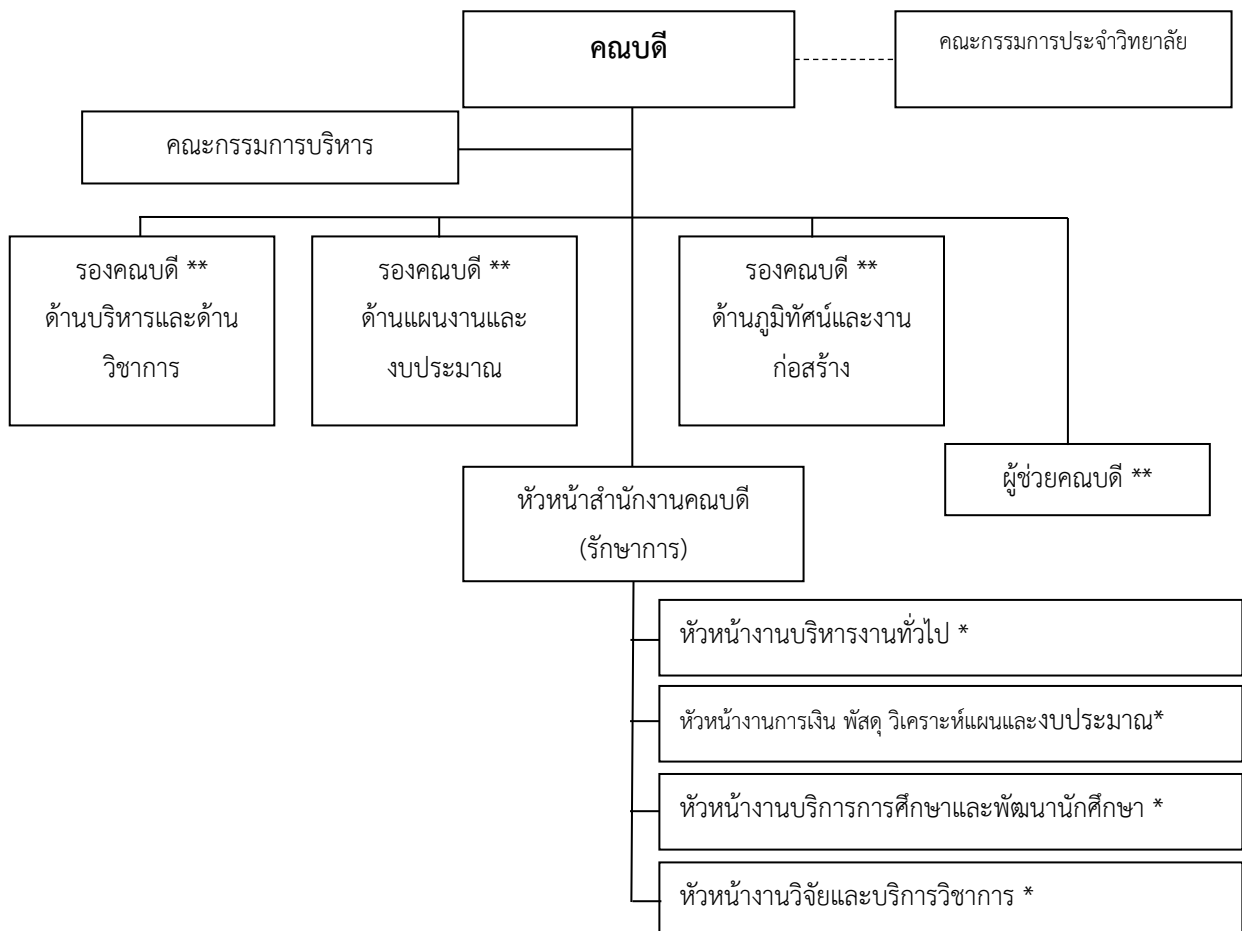
1. เพื่อสร้างโอกาสทางการศึกษาและผลิตบัณฑิตให้มีคุณภาพและมาตรฐานวิชาการและวิชาชีพตามความต้องการของท้องถิ่น
2. เพื่อผลิตและพัฒนาครู บุคลากรทางการศึกษาให้มีความรู้ความสามารถ ความเชี่ยวชาญและเป็นเลิศในวิชาชีพ
3. เพื่อเสริมสร้างความเป็นเลิศด้านวิชาการและภาษาด้วยแหล่งการเรียนรู้ ความร่วมมือทั้งในและต่างประเทศ
4. เพื่อส่งเสริมสนับสนุนการวิจัยเพื่อสร้างองค์ความรู้ และบริการวิชาการนำผลมาบูรณาการกับการเรียนการสอน เพื่อพัฒนาท้องถิ่นอย่างยั่งยืน
5. เพื่อพัฒนาและส่งเสริมความเข้มแข็งของชุมชน สังคม และประเทศชาติ รวมทั้งสืบสานโครงการอันเนื่องมาจากพระราชดำริ
6. เพื่อเสริมสร้างความรู้ ความเข้าใจ plugged จิตสำนึกในการอนุรักษ์ศิลปวัฒนธรรม เชิดชูและสืบสานภูมิปัญญาท้องถิ่น รวมทั้งมีส่วนร่วมในการบริหารจัดการทรัพยากรธรรมชาติ สิ่งแวดล้อมในท้องถิ่น เพื่อพัฒนาคุณภาพชีวิตและสังคม
7. เพื่อพัฒนาระบบบริหารจัดการของวิทยาลัยให้มีคุณภาพ โดยยึดหลักการบริหารจัดการบ้านเมืองที่ดี

### 3.3 โครงสร้างองค์กร และโครงสร้างการบริหาร

#### โครงสร้างการองค์กร



#### โครงสร้างการบริหาร



### 3.4 รายชื่อคณะกรรมการบริหาร

ร.ศ.ประพันธ์ ธรรมไชย	รักษาการแทนคณบดี
อ.ประสิทธิ์ ฉิมบุญมา	รองคณบดี ฝ่ายบริหาร
อ.ปัทมา รัตนกมลวรรณ	รองคณบดี ฝ่ายวิชาการ
อ.พิชญ์ สุขเสริฐ	รองคณบดี ฝ่ายประกันคุณภาพ
อ.พุทธชาติ ยมกิจ	หัวหน้าสำนักงาน

### 3.5 หลักสูตรและสาขาวิชาที่เปิดสอน

หลักสูตรและสาขาวิชาทั้งหมดที่เปิดสอนในปีการศึกษา 2555 มีรายละเอียดดังนี้

ตารางที่ 1 รายชื่อหลักสูตรและสาขาวิชาที่เปิดสอน (จำแนกตามประเภทการจัดการศึกษา)

ลำดับ	ชื่อหลักสูตร/สาขาวิชา	ระดับการศึกษา	
1	หลักสูตรครุศาสตรบัณฑิต	สาขาวิชา การประถมศึกษา	ปริญญาตรี
		สาขาวิชา ภาษาอังกฤษ	
		สาขาวิชาอุตสาหกรรมและเทคโนโลยีศึกษา	
		คอมพิวเตอร์ศึกษา	
2	หลักสูตรวิทยาศาสตรบัณฑิต	สาขาวิชาสาธารณสุขศาสตร์	ปริญญาตรี
3	หลักสูตรบัญชีบัณฑิต	สาขาวิชาการบัญชี	ปริญญาตรี
4	หลักสูตรศิลปศาสตรบัณฑิต	สาขาวิชาอุตสาหกรรมการท่องเที่ยว	ปริญญาตรี
		สาขาวิชาการท่องเที่ยวในมิติเศรษฐกิจพอเพียง	
5	หลักสูตรบริหารธุรกิจบัณฑิต	สาขาวิชาคอมพิวเตอร์ธุรกิจ	ปริญญาตรี
6	หลักสูตรศิลปศาสตรบัณฑิต	สาขาวิชาการจัดการ	ปริญญาตรี





### 3.7 จำนวนอาจารย์และบุคลากร

วิทยาลัยแม่ฮ่องสอนมีอาจารย์ประจำทั้งหมด 26 คน ที่ปฏิบัติงานจริงและลาศึกษาต่อ ประจำปีการศึกษา 2555

ตารางที่ 3 จำนวนอาจารย์ประจำทั้งหมดที่ปฏิบัติงานจริงและลาศึกษาต่อ ประจำปีการศึกษา 2555

ลำดับ	ตำแหน่ง ทาง วิชาการ	ชื่อ-สกุล	สังกัดสาขาวิชา	ระดับ การศึกษา	1 มิถุนายน 2555 – 31 พฤษภาคม 2556				
					วันที่ เริ่มเข้าทำงาน ในรอบปี	วันที่ สุดท้ายของการ ปฏิบัติงาน ในรอบปี	คิดเป็น ระยะเวลา (เดือน)	นับเป็น	หมายเหตุ
1	ร.ศ.	ประพันธ์ ธรรมไชย	วิทยาลัยแม่ฮ่องสอน	ปริญญาเอก	9 มี.ค. 56	31 พ.ค. 56	3	0	-
2	อาจารย์	ประจักษ์ เข็มมุกด์	วิทยาลัยแม่ฮ่องสอน	ปริญญาโท	1 มิ.ย. 55	9 มี.ค. 56	9	1	หมดวาระ
3	ผศ.	ศักราช พ้าขาว	วิทยาลัยแม่ฮ่องสอน	ปริญญาเอก	1 มิ.ย. 55	9 มี.ค. 56	9	1	หมดวาระ
4	รศ.	วริยวรรณ คำไทย	วิทยาลัยแม่ฮ่องสอน	ปริญญาโท	1 มิ.ย. 55	9 มี.ค. 56	9	1	หมดวาระ
5	ผศ.	เสริมศักดิ์ อาษา	วิทยาลัยแม่ฮ่องสอน	ปริญญาโท	1 มิ.ย. 55	31 พ.ค. 56	9	1	หมดวาระ
6	อาจารย์	ศุภกร ประทุมถิ่น	การท่องเที่ยวและการ โรงแรม	ปริญญาโท	1 มิ.ย. 55	31 พ.ค. 55	12	1	ลาศึกษาต่อ
7	อาจารย์	ณัฐวุฒิ วิทา	การท่องเที่ยวและการ โรงแรม	ปริญญาโท	1 มิ.ย. 55	31 พ.ค. 56	12	1	-
8	อาจารย์	สิริลักษณ์ กัลยา	การท่องเที่ยวและการ โรงแรม	ปริญญาโท	1 มิ.ย. 55	31 พ.ค. 56	12	1	-
9	อาจารย์	เอราวัณ เป็งมล	การท่องเที่ยวและการ โรงแรม	ปริญญาโท	1 มิ.ย. 55	31 พ.ค. 56	12	1	-
10	อาจารย์	ปัทมา รัตนกมลวรรณ	ภาษาอังกฤษ	ปริญญาโท	1 มิ.ย. 55	31 พ.ค. 56	12	1	-

ลำดับ	ตำแหน่ง ทาง วิชาการ	ชื่อ-สกุล	สังกัดสาขาวิชา	ระดับ การศึกษา	1 มิถุนายน 2555 – 31 พฤษภาคม 2556				
					วันที่ เริ่มเข้าทำงาน ในรอบปี	วันที่ สุดท้ายของการ ปฏิบัติงาน ในรอบปี	คิดเป็น ระยะเวลา (เดือน)	นับเป็น	หมายเหตุ
11	อาจารย์	รักคุณ ปัญญาธราไกร	ภาษาอังกฤษ	ปริญญาโท	1 มิ.ย. 55	31 พ.ค. 56	12	1	-
12	อาจารย์	เดชา ตาละนีก	ภาษาอังกฤษ	ปริญญาโท	1 มิ.ย. 55	31 พ.ค. 56	12	1	-
13	อาจารย์	อัมพวรรณ อิมเอมทรัพย์	ภาษาอังกฤษ	ปริญญาโท	1 มิ.ย. 55	31 พ.ค. 56	12	1	-
14	อาจารย์	กาญจน์พิชชา ถวิลไทย	ภาษาอังกฤษ	ปริญญาโท	1 มิ.ย. 55	31 พ.ค. 56	12	1	-
15	อาจารย์	นนท์ธร ปิยนนทศิลป์	บริหารธุรกิจ	ปริญญาโท	1 มิ.ย. 55	31 พ.ค. 56	12	1	-
16	อาจารย์	สร้ขุช บุญวุฒิ	การบัญชี	ปริญญาโท	1 มิ.ย. 55	19 ต.ค. 56	3	0	ลาออก
17	อาจารย์	พุทธชาติ ยมกิจ	คอมพิวเตอร์	ปริญญาโท	1 มิ.ย. 55	31 พ.ค. 56	12	1	-
18	อาจารย์	ว่าที่ร.ต.อาคม ไทยเจริญ	คอมพิวเตอร์	ปริญญาโท	1 มิ.ย. 55	31 พ.ค. 56	12	1	-
19	อาจารย์	คมสัน โกเสนตอ	คอมพิวเตอร์	ปริญญาโท	1 มิ.ย. 55	31 พ.ค. 56	12	1	-
20	อาจารย์	ปฐมพงศ์ สุทธิพงษ์ประชา	คอมพิวเตอร์	ปริญญาโท	1 มิ.ย. 55	31 พ.ค. 56	12	1	-
21	อาจารย์	อัษฎรา เคนตระกูล	สาธารณสุขศาสตร์	ปริญญาโท	1 มิ.ย. 55	31 พ.ค. 56	12	1	-
22	อาจารย์	พงศ์กรณ์ ทิปัญญา	สาธารณสุขศาสตร์	ปริญญาโท	1 มิ.ย. 55	31 พ.ค. 56	12	1	-
23	อาจารย์	ศิวาพร ขวาเขต	สาธารณสุขศาสตร์	ปริญญาโท	1 มิ.ย. 55	31 พ.ค. 56	12	1	-
24	อาจารย์	รุ่งทิวา มูลสถาน	การศึกษา	ปริญญาโท	1 มิ.ย. 55	31 พ.ค. 56	12	1	-
25	อาจารย์	ประสิทธิ์ ฉิมบุญมา	ศึกษาศาสตร์มหาบัณฑิต (อาชีวศึกษา)	ปริญญาโท	9 มี.ค. 56	31 พ.ค. 56	3	0	-
26	อาจารย์	พิชญ์ สุขเสริฐ	เทคโนโลยีสารสนเทศ	ปริญญาโท	9 มี.ค. 56	31 พ.ค. 56	3	0	-
27	อาจารย์	กิตติ เขียวทอง	บริหาร (การบัญชี)	ปริญญาตรี	1 มิ.ย. 55	31 พ.ค. 56	12	1	กลับจาก

ลำดับ	ตำแหน่ง ทาง วิชาการ	ชื่อ-สกุล	สังกัดสาขาวิชา	ระดับ การศึกษา	1 มิถุนายน 2555 – 31 พฤษภาคม 2556				
					วันที่ เริ่มเข้าทำงาน ในรอบปี	วันที่ สุดท้ายของการ ปฏิบัติงาน ในรอบปี	คิดเป็น ระยะเวลา (เดือน)	นับเป็น	หมายเหตุ
									ศึกษาต่อ ปริญญาโท
28	อาจารย์	บุปผา คำนวน	บัญชีบัณฑิต	ปริญญาตรี	17 พ.ค. 50	31 พ.ค. 56	12	1	
29	อาจารย์	ชุติมันต์ สะสอง	บริหารธุรกิจ	ปริญญาโท	1 มิ.ย. 55	31 พ.ค. 56	12	1	
30	อาจารย์	Peter Lenihan	BA in English	ปริญญาตรี	1 พ.ย. 55	31 พ.ค. 56	12	1	
31	อาจารย์	Michael Larkin	TEFL Certificate		1 พ.ค. 56	31 พ.ค. 56	1	0	

ตารางที่ 4 สรุปจำนวนอาจารย์ประจำทั้งหมดที่ปฏิบัติงานจริงและลาศึกษาต่อ ประจำปีการศึกษา 2554 จำแนกตามคุณวุฒิ และตำแหน่งทางวิชาการ

สาขาวิชา	จำแนกตามคุณวุฒิ และตำแหน่งทางวิชาการ																		
	ปริญญาตรี				ปริญญาโท				ปริญญาเอก				รวม				รวมทั้งหมด	ปฏิบัติงานจริง	ลาศึกษาต่อ
	อ.	ผศ.	รศ.	ศ.	อ.	ผศ.	รศ.	ศ.	อ.	ผศ.	รศ.	ศ.	อ.	ผศ.	รศ.	ศ.			
การประถมศึกษา	-	-	-	-	1	-	-	-	-	-	-	-	1	-	-	-	1	-	-
ภาษาอังกฤษ	-	-	-	-	5	-	-	-	-	-	-	-	5	-	-	-	5	-	-
คอมพิวเตอร์	-	-	-	-	4	-	-	-	-	-	-	-	4	-	-	-	4	-	-
สาธารณสุขศาสตร์	-	-	-	-	3	-	1	-	-	-	-	-	3	-	-	-	4	-	-
บริหารธุรกิจ (การบัญชี)	-	-	-	-	3	-	-	-	-	-	-	-	1	-	-	-	1	-	-
การท่องเที่ยวและการโรงแรม	-	-	-	-	4	-	-	-	-	-	-	-	4	-	-	-	4	-	-
บริหารธุรกิจ (การจัดการ)	-	-	-	-	2	-	-	-	-	-	-	-	2	-	-	-	1	-	-
อื่นๆ	-	-	-	-	1	1	1	-	-	1	-	-	1	2	1	-	4	-	-
<b>รวม</b>	-	-	-	-	<b>23</b>	<b>1</b>	<b>1</b>	<b>-</b>	<b>-</b>	<b>1</b>	<b>-</b>	<b>-</b>	<b>23</b>	<b>2</b>	<b>1</b>	<b>-</b>	<b>26</b>	<b>25</b>	<b>1</b>

ข้อมูล ณ วันที่ 31 พฤษภาคม 2556

บุคลากรสายสนับสนุนทั้งหมด ประจำปีการศึกษา 2555 (จำแนกตามประเภทบุคคล)

ตารางที่ 5 จำนวนบุคลากรสายสนับสนุนทั้งหมด ประจำปีการศึกษา 2555 (จำแนกตามประเภทบุคคล)

ประเภทบุคลากร สายสนับสนุน	จำแนกตามคุณวุฒิการศึกษา				รวม
	ต่ำกว่า ปริญญาตรี	ปริญญาตรี	ปริญญาโท	ปริญญาเอก	
1. ข้าราชการ	-	-	-	-	-
2. ลูกจ้างประจำ	-	-	-	-	-
3. พนักงานมหาวิทยาลัย	4	7	-	-	11
4. พนักงานชั่วคราว	1	1	-	-	2
5. พนักงานราชการ	-	-	-	-	-
<b>รวม</b>	<b>5</b>	<b>8</b>	<b>-</b>	<b>-</b>	<b>13</b>

ข้อมูลบัณฑิต (1 มกราคม – 31 ธันวาคม 2555)

ในปี พ.ศ. 2554 วิทยาลัยแม่ฮ่องสอนมีนักศึกษาที่สำเร็จการศึกษาจำนวนทั้งหมด 211 คน ดังนี้

ลำดับที่	ชื่อหลักสูตร/สาขาวิชา	จำนวน (คน)
1	ประถมศึกษา	69
2	การบัญชี	16
3	การท่องเที่ยวและการโรงแรม	21
4	อุตสาหกรรมก่อสร้าง (ภาคพิเศษ)	35
5	การบัญชี (ภาคพิเศษ)	25
6	การจัดการ (ภาคพิเศษ)	45

ข้อมูลพื้นฐานโดยย่อเกี่ยวกับงบประมาณ และอาคารสถานที่

จำแนกตามแหล่งงบประมาณ ปีงบประมาณ พ.ศ. 2555 หน่วย : บาท

อาคารสถานที่และสิ่งอำนวยความสะดวก

ชื่ออาคาร	ลักษณะอาคาร/จำนวนชั้น	พื้นที่( ตร.ม).	การใช้ประโยชน์
อาคารเรียนรวม 1	อาคารคอนกรีตเสริมเหล็ก 3ชั้น	1,587	การเรียนการสอน
อาคารเรียนรวม 2	อาคารคอนกรีตเสริมเหล็ก 3ชั้น	1,587	การเรียนการสอน
อาคารอเนกประสงค์	อาคารคอนกรีตเสริมเหล็ก 1ชั้น	445	อเนกประสงค์
สะพาน	สะพาน คสล.	90	ทางเดินเชื่อมอาคาร
หอนอนรวมชาย	อาคารคอนกรีตเสริมเหล็ก 1ชั้น	585	สำหรับนักศึกษาพัก
โรงอาหาร	คอนกรีตเสริมเหล็ก 1ชั้น	200	สำหรับนักศึกษา
อ้อมจรรย์	คอนกรีตเสริมเหล็ก 2ชั้น	1,757	กิจกรรม
สนามกีฬา	คอนกรีตเสริมเหล็ก	18,020	กิจกรรม

โรงแรมนิเซียม	คอนกรีตเสริมเหล็ก 1 <sup>ชั้น</sup>	2,152.5	กิจกรรม
โรงกรองน้ำ	คอนกรีตเสริมเหล็ก 1 <sup>ชั้น</sup>	51	กรองน้ำ
หอพัก นศ.หญิง	คอนกรีตเสริมเหล็ก 3 <sup>ชั้น</sup>	2,212	สำหรับนักศึกษาพัก
หอพัก นศ.ชาย	คอนกรีตเสริมเหล็ก 3 <sup>ชั้น</sup>	2,212	สำหรับนักศึกษาพัก
โรงประกอบอาหารหญิง	คอนกรีตเสริมเหล็ก 1 <sup>ชั้น</sup>	84	สำหรับนักศึกษาหอพัก
โรงประกอบอาหารชาย	คอนกรีตเสริมเหล็ก 1 <sup>ชั้น</sup>	84	สำหรับนักศึกษาหอพัก
บ้านพักอาจารย์	คอนกรีตเสริมเหล็ก 2 <sup>ชั้น</sup>	728	สำหรับอาจารย์พัก
สระเก็บน้ำ	ฝาย	4,410	เพื่อการเกษตร
บ้านชนเผ่า	8หลัง	704	การเรียนรู้
รั้วสวยงามทึบได้	รั้วสวยงาม	216	จำกัดพื้นที่
ป้ายวิทยาลัย	ป้าย	510	ประชาสัมพันธ์
ถนนภายในวิทยาลัย	แอสฟัลต์ติกคอนกรีต	910	สัญจร
ลานอเนกประสงค์	ลาน	704	กิจกรรม

#### ห้องเรียน

1.ห้องเรียน ขนาด น้อยกว่า 20คน	จำนวน	-ห้อง
2.ห้องเรียน ขนาด 20- 30 คน	จำนวน	2ห้อง
3.ห้องเรียน ขนาด 30- 40 คน	จำนวน	3ห้อง
4.ห้องเรียน ขนาด 40- 50 คน	จำนวน	-ห้อง
5.ห้องเรียน ขนาด มากกว่า 50คน	จำนวน	8ห้อง

#### ห้องปฏิบัติการ

1.ห้องปฏิบัติการ สาธารณสุข	จำนวน	2ห้อง
2.ห้องปฏิบัติการ บัญชี	จำนวน	1ห้อง
3.ห้องปฏิบัติการ ท่องเที่ยว	จำนวน	2ห้อง
4.ห้องปฏิบัติการ คอมพิวเตอร์	จำนวน	2ห้อง

(ห้องทำงาน/ห้องสำนักงาน/ห้องประชุม/อื่น ๆ )โปรดระบุ จำนวน/ขนาด/การใช้ประโยชน์

1.ห้องสำนักงาน	จำนวน	2ห้อง	ขนาด	56	ตร.ม.
2.ห้องพักอาจารย์ประจำสาขา	จำนวน	5ห้อง	ขนาด	12.25	ตร.ม.
3. ห้องประชุม	จำนวน	4ห้อง	ขนาด	ไม่เกิน	200คน
4. ห้องสมุด	จำนวน	1ห้อง	ขนาด	112	ตร.ม.

## 4. วิธีประเมิน

### 4.1 การวางแผนและการประเมิน (ก่อน ระหว่าง และหลังการตรวจเยี่ยม)

#### วิธีการดำเนินการ

1. คณะกรรมการฯ ศึกษาคู่มือการประกันคุณภาพการศึกษา รายงานผลการประเมินตนเอง (SAR: Self Assessment Report) และเอกสารที่เกี่ยวข้อง
2. คณะกรรมการฯ เยี่ยมชมหน่วยงาน พร้อมกับสัมภาษณ์ผู้บริหารในหน่วยงานต่างๆ
3. คณะกรรมการฯ รวบรวมข้อมูลเพิ่มเติมโดยการสัมภาษณ์ผู้บริหาร ผู้แทนบุคลากร และข้อมูลจากสื่ออื่นๆ เช่น อินเทอร์เน็ต เป็นต้น
4. คณะกรรมการฯ เปิดโอกาสให้บุคลากรส่งความเห็นเพิ่มเติม ผ่านทางจดหมายอิเล็กทรอนิกส์ถึงประธานกรรมการตรวจประเมินฯ โดยตรง
5. คณะกรรมการฯ ประชุมระดมความคิดเห็นเพื่อสรุปผลการตรวจประเมินคุณภาพการศึกษา
6. คณะกรรมการฯ รายงานผลการตรวจประเมินคุณภาพฯ ด้วยวาจาให้แก่ผู้บริหาร และบุคลากร พร้อมทั้งเปิดโอกาสให้คณะชี้แจงรายละเอียด ข้อมูลเพิ่มเติม กรณีที่มีความเห็นแตกต่างกับผลการประเมิน
7. คณะกรรมการฯ จัดทำรายงานการตรวจประเมินคุณภาพฯ เพื่อเสนอต่อมหาวิทยาลัย

### 4.2 วิธีการตรวจสอบและความน่าเชื่อถือของข้อมูล

#### เกณฑ์การตรวจประเมินคุณภาพการศึกษาภายใน

การประเมินคุณภาพการศึกษาภายในตามรายงานฉบับนี้ วิทยาลัยแม่ฮ่องสอน ใช้เกณฑ์มาตรฐานตามองค์ประกอบและตัวชี้วัดที่กำหนดโดยสำนักงานคณะกรรมการการอุดมศึกษา (สกอ.) โดยแบ่งออกเป็น 4 องค์ประกอบ 7 ตัวบ่งชี้ แต่ละตัวบ่งชี้ใช้เกณฑ์การประเมินเป็นคะแนน 5 ระดับดังนี้

0.00 – 1.50	การดำเนินงานของสถาบัน	ต้องปรับปรุงเร่งด่วน
1.51 - 2.50	การดำเนินงานของสถาบัน	ต้องปรับปรุง
2.51 - 3.50	การดำเนินงานของสถาบัน	ระดับพอใช้
3.51 - 4.50	การดำเนินงานของสถาบัน	ระดับดี
4.51 – 5.00	การดำเนินงานของสถาบัน	ระดับดีมาก

## 5. ผลการประเมิน

### 5.1 รายงานตารางที่ ป.1 ผลการประเมินคุณภาพภายใน ตามตัวบ่งชี้ตามองค์ประกอบคุณภาพ

ตัวบ่งชี้คุณภาพ	เป้าหมาย	ประเมินตนเอง				หมายเหตุ (เหตุผลของการประเมินที่ต่างจากที่ระบุไว้ใน SAR)	
		ผลการดำเนินงาน			คะแนนประเมิน		
		ตัวตั้ง	ผลลัพธ์				
		ตัวหาร	(% หรือ สัดส่วน)				
ตัวบ่งชี้ 1.1	6 ข้อ	มีการดำเนินการ (1,2,3,4,5)		5	ข้อ	3.00	
ตัวบ่งชี้ 1.2 สมศ16.1	5 ข้อ	มีการดำเนินการ (1,2,3,4,5)		5	ข้อ	5.00	ประเมินร่วมกับมหาวิทยาลัย
ตัวบ่งชี้ 1.3 สมศ16.2	ร้อยละ 3.52	201.5		ร้อยละ 4.20		4.20	ประเมินร่วมกับมหาวิทยาลัย
		48					
ตัวบ่งชี้ 1.4 สมศ17	5 ข้อ	มีการดำเนินการ (1,2,3,4,5)		5	ข้อ	5.00	ประเมินร่วมกับมหาวิทยาลัย
ตัวบ่งชี้ 2.1	5 ข้อ	มีการดำเนินการ (1,2)		2	ข้อ	2.00	
ตัวบ่งชี้ 2.2	ร้อยละ 6	ปีก่อนประเมิน	ปีปัจจุบัน	ร้อยละ 3.85		3.21	กรณีที่ 2
		0	1				
		1	26				
		ร้อยละ 0.00	ร้อยละ 3.85				
ตัวบ่งชี้ 2.3	ร้อยละ 60	3		ร้อยละ 11.54		0.96	กรณีที่ 1
		26					
ตัวบ่งชี้ 2.4	7 ข้อ	มีการดำเนินการ (2,3,4,5)		4	ข้อ	3.00	
ตัวบ่งชี้ 2.5	7 ข้อ	มีการดำเนินการ (2,6,7)		7	ข้อ	5.00	
ตัวบ่งชี้ 2.6	7 ข้อ	มีการดำเนินการ (1,2,3,5)		3	ข้อ	2.00	
ตัวบ่งชี้ 2.7	5 ข้อ	มีการดำเนินการ (1,2,3,5)		4	ข้อ	4.00	
ตัวบ่งชี้ 2.8	5 ข้อ	มีการดำเนินการ (1,2,3)		3	ข้อ	3.00	
ตัวบ่งชี้ 2.9 สมศ 1	ร้อยละ 70	90		ร้อยละ 73.77		3.69	
		122					



ตัวบ่งชี้คุณภาพ	เป้าหมาย	ประเมินตนเอง				หมายเหตุ (เหตุผลของการประเมินที่ต่างจากที่ระบุไว้ใน SAR)
		ผลการดำเนินงาน			คะแนนประเมิน	
		ตัวตั้ง	ผลลัพธ์			
		ตัวหาร	(% หรือ สัดส่วน)			
ตัวบ่งชี้ 2.10 สมศ 2	ร้อยละ 3.52	195.5	ร้อยละ 4.07		4.07	
		48				
ตัวบ่งชี้ 2.11 สมศ 3	ร้อยละ 30	0	ร้อยละ 0.00		0.00	ไม่รับการประเมิน
		1				
ตัวบ่งชี้ 2.12 สมศ 4	ร้อยละ 30	0	ร้อยละ 0.00		0.00	ไม่รับการประเมิน
		1				
ตัวบ่งชี้ 2.13 สมศ 14	ร้อยละ 30	57	2.19		1.83	
		26				
ตัวบ่งชี้ 3.1	7 ข้อ	มีการดำเนินการ (1,2,3,4,5)	5	ข้อ	3.00	
ตัวบ่งชี้ 3.2	6 ข้อ	มีการดำเนินการ (1,2,4)	3	ข้อ	3.00	
ตัวบ่งชี้ 4.1	8 ข้อ	มีการดำเนินการ (1,2,3,4,5)	5	ข้อ	3.00	
ตัวบ่งชี้ 4.2	5 ข้อ	มีการดำเนินการ (1,2,4)	3	ข้อ	3.00	
ตัวบ่งชี้ 4.3	30,000 บาท	กลุ่มสาขาวิชามนุษยศาสตร์และสังคมศาสตร์				
		161,000.00	6,440.00		1.29	
		25				
ตัวบ่งชี้ 4.4 สมศ 5	ร้อยละ 10	กลุ่มสาขามนุษยศาสตร์และสังคมศาสตร์				
		0.000	0.00		0.00	
		1.00				
ตัวบ่งชี้ 4.5 สมศ 6	ร้อยละ 10	0.00	0.00		0.00	
		1.00				
ตัวบ่งชี้ 4.6 สมศ 7	ร้อยละ 5	0.00	0.00		0.00	
		1.00				
ตัวบ่งชี้ 5.1	5 ข้อ	มีการดำเนินการ (1,2,4)	3	ร้อยละ	3.00	
ตัวบ่งชี้ 5.2	5 ข้อ	มีการดำเนินการ (2,3,4,5)	4	ข้อ	4.00	

ตัวบ่งชี้คุณภาพ	เป้าหมาย	ประเมินตนเอง				หมายเหตุ (เหตุผลของการประเมินที่ต่างจากที่ระบุไว้ใน SAR)
		ผลการดำเนินงาน			คะแนนประเมิน	
		ตัวตั้ง	ผลลัพธ์			
		ตัวหาร	(% หรือ สัดส่วน)			
ตัวบ่งชี้ 5.3 สมศ 8	ร้อยละ 15	0	0		0.00	
		1				
ตัวบ่งชี้ 5.4 สมศ 9	5 ข้อ	มีการดำเนินการ	0	ข้อ	0.00	
ตัวบ่งชี้ 5.5 สมศ 18.1	5 ข้อ	มีการดำเนินการ (1,2,3)	3	ข้อ	4.00	ประเมินร่วมกับมหาวิทยาลัย
ตัวบ่งชี้ 5.6 สมศ 18.2	5 ข้อ	มีการดำเนินการ (1,2,3)	3	ข้อ	4.00	ประเมินร่วมกับมหาวิทยาลัย
ตัวบ่งชี้ 6.1	6 ข้อ	มีการดำเนินการ (1,2,3,4,5)	5	ข้อ	5.00	
ตัวบ่งชี้ 6.2 สมศ 10	5 ข้อ	มีการดำเนินการ	0	ข้อ	0.00	
ตัวบ่งชี้ 6.3 สมศ 11	5 ข้อ	มีการดำเนินการ	0	ข้อ	0.00	
ตัวบ่งชี้ 7.1	7 ข้อ	มีการดำเนินการ (2,3,4,5)	4	ข้อ	3.00	
ตัวบ่งชี้ 7.2	5 ข้อ	มีการดำเนินการ (2,3)	2	ข้อ	2.00	
ตัวบ่งชี้ 7.3	5 ข้อ	มีการดำเนินการ (1,2,3,4,5)	5	ข้อ	5.00	
ตัวบ่งชี้ 7.4	5 ข้อ	มีการดำเนินการ (1)	1	ข้อ	1.00	
ตัวบ่งชี้ 7.5 สมศ 12	3.51 คะแนน	ประเมินเฉพาะมหาวิทยาลัย				
ตัวบ่งชี้ 7.6 สมศ 13	3.51 คะแนน	มีการดำเนินการ	4.06	คะแนน	4.06	
ตัวบ่งชี้ 8.1	7 ข้อ	มีการดำเนินการ (1,2,3,4,6)	6	ข้อ	4.00	
ตัวบ่งชี้ 9.1	7 ข้อ	มีการดำเนินการ (1,2,3,4,5,6,7,8)	8	ข้อ	4.00	
ตัวบ่งชี้ 9.2 สมศ 15	3.51 คะแนน	มีการดำเนินการ	3.06	คะแนน	3.06	
คะแนนเฉลี่ย 9 องค์ประกอบ ( 23 ตัวบ่งชี้ สกอ.)					3.06	
คะแนนเฉลี่ย 9 องค์ประกอบ ( 17 ตัวบ่งชี้ สมศ.)					2.29	
รวมค่าคะแนนเฉลี่ยรวมทั้งหมด					2.73	

**\*หมายเหตุ**

1. ตัวบ่งชี้ 2.11 (สมศ.3) ไม่ประเมินเนื่องจากไม่มีนักศึกษาระดับปริญญาโท
2. ตัวบ่งชี้ 2.12 (สมศ.4) ไม่ประเมินเนื่องจากไม่มีนักศึกษาระดับปริญญาเอก
3. ตัวบ่งชี้ 7.5 (สมศ 12) ประเมินเฉพาะระดับสถาบัน
4. ตัวบ่งชี้ 7.3, ตัวบ่งชี้ 1.2 (สมศ.16.1), ตัวบ่งชี้ 1.3 (สมศ.16.2), ตัวบ่งชี้ 1.4 (สมศ17), ตัวบ่งชี้ 5.5 (สมศ 18.1), ตัวบ่งชี้ 5.6 (สมศ 18.2) ประเมินร่วมกับสถาบัน

5.2 รายงานตารางที่ ป.2 ผลการประเมินคุณภาพภายในตามองค์ประกอบคุณภาพ

องค์ประกอบ	จำนวนตัวบ่งชี้				ผลการประเมิน	สกอ.	สมศ.
	ปัจจัยนำเข้า	กระบวนการ	ผลผลิตหรือผลลัพธ์	รวม			
1. ปรัชญา ปณิธาน วัตถุประสงค์ และแผนการดำเนินการ	-	3.00	4.73	4.30	ระดับดี	3.00	4.73
2. การผลิตบัณฑิต	3.06	2.75	3.15	2.98	ระดับพอใช้	2.90	3.20
3. กิจกรรมการพัฒนา นักศึกษา	-	3.00	-	3.00	ระดับพอใช้	3.00	
4. การวิจัย	1.29	3.00	0.00	1.22	ระดับปรับปรุงด่วน	2.43	0.00
5. การบริการทางวิชาการ แก่สังคม	-	3.50	2.00	2.50	ระดับปรับปรุง	3.50	2.00
6. การทำนุบำรุง ศิลปะ และวัฒนธรรม	-	5.00	0.00	1.67	ระดับปรับปรุง	5.00	0.00
7. การบริหารและการจัดการ	-	2.75	4.06	3.01	ระดับพอใช้	2.75	4.06
8. การเงิน และ งบประมาณ	-	4.00	-	4.00	ระดับดี	4.00	
9. ระบบและกลไกการ ประกันคุณภาพ	-	4.00	3.06	3.53	ระดับดี	4.00	3.06
<b>รวม</b>	<b>2.62</b>	<b>3.17</b>	<b>2.33</b>	<b>2.73</b>	<b>ระดับพอใช้</b>	<b>3.06</b>	<b>2.29</b>
ผลการประเมิน	ระดับพอใช้	ระดับพอใช้	ระดับปรับปรุง				

5.3 รายงานตารางที่ ป.3 ผลการประเมินคุณภาพภายใน ตามมาตรฐานการอุดมศึกษา

มาตรฐานการอุดมศึกษา	จำนวนตัวบ่งชี้				ผลการประเมิน
	ปัจจัยนำเข้า	กระบวนการ	ผลผลิตหรือผลลัพธ์	รวม	
1. มาตรฐานด้านคุณภาพบัณฑิต (4)	-	-	3.59	3.59	ระดับดี
2. มาตรฐานด้านการบริหารจัดการอุดมศึกษา(34)					
ก. มาตรฐานด้านธรรมาภิบาลของการบริหารการอุดมศึกษา (16)	-	3.29	4.06	3.38	ระดับพอใช้
ข. มาตรฐานด้านพันธกิจของการบริหารการอุดมศึกษา (18)	2.62	3.22	2.46	2.65	ระดับพอใช้
3. มาตรฐานด้านการสร้างและพัฒนาศักยภาพความรู้ (2)	-	2.50	0.00	1.00	ระดับปรับปรุง ด่วน
<b>รวม</b>	<b>2.62</b>	<b>3.17</b>	<b>2.33</b>	<b>2.73</b>	<b>ระดับพอใช้</b>
<b>ผลการประเมิน</b>	<b>ระดับพอใช้</b>	<b>ระดับพอใช้</b>	<b>ระดับปรับปรุง</b>		

5.4 รายงานตารางที่ ป.4 ผลการประเมินคุณภาพภายใน ตามมุมมองด้านการบริหารจัดการ

มุมมองด้านการบริหารจัดการ	จำนวนตัวบ่งชี้				ผลการประเมิน
	ปัจจัยนำเข้า	กระบวนการ	ผลผลิตหรือผลลัพธ์	รวม	
1. ด้านนักศึกษาและผู้มีส่วนได้ส่วนเสีย	-	3.17	2.68	2.90	ระดับพอใช้
2. ด้านกระบวนการภายใน	5.00	3.22	3.05	3.25	ระดับพอใช้
3. ด้านการเงิน	1.29	4.00	-	2.65	ระดับพอใช้
4. ด้านบุคลากรการเรียนรู้และนวัตกรรม	2.09	2.50	0.46	1.37	ระดับปรับปรุงด่วน
<b>รวม</b>	<b>2.62</b>	<b>3.17</b>	<b>2.33</b>	<b>2.73</b>	<b>ระดับพอใช้</b>
ผลการประเมิน	ระดับพอใช้	ระดับพอใช้	ระดับปรับปรุง		

5.5 รายงานตารางที่ ป.5 ผลการประเมินคุณภาพภายใน ตามมาตรฐานสถาบันอุดมศึกษา

มาตรฐานสถาบันอุดมศึกษา	จำนวนตัวบ่งชี้				ผลการประเมิน
	ปัจจัย นำเข้า	กระบวนการ	ผลผลิตหรือ ผลลัพธ์	รวม	
<b>1. มาตรฐานด้านศักยภาพและความพร้อมในการจัดการศึกษา</b>					
(1) ด้านกายภาพ	5.00	-	-	5.00	ระดับดีมาก
(2) ด้านวิชาการ	2.09	2.33	1.83	2.17	ระดับปรับปรุง
(3) ด้านการเงิน	-	4.00	-	4.00	ระดับดี
(4) ด้านการบริหารจัดการ	-	3.00	4.26	3.57	ระดับดี
<b>เฉลี่ยรวมทุกตัวบ่งชี้ของมาตรฐานที่ 1</b>	<b>3.06</b>	<b>2.90</b>	<b>3.86</b>	<b>3.12</b>	<b>ระดับพอใช้</b>
<b>2. มาตรฐานด้านการดำเนินการตามภารกิจของสถาบันอุดมศึกษา</b>					
(1) ด้านการผลิตบัณฑิต	-	3.33	3.59	3.46	ระดับพอใช้
(2) ด้านการวิจัย	1.29	3.00	0.00	1.22	ระดับปรับปรุง ต่ำ
(3) ด้านการให้บริการทางวิชาการแก่สังคม	-	3.50	2.00	2.50	ระดับปรับปรุง
(4) ด้านการทำนุบำรุงศิลปะและวัฒนธรรม	-	5.00	0.00	1.67	ระดับปรับปรุง
<b>เฉลี่ยรวมทุกตัวบ่งชี้ของมาตรฐานที่ 2</b>	<b>1.29</b>	<b>3.50</b>	<b>1.56</b>	<b>2.29</b>	<b>ระดับปรับปรุง</b>
<b>รวม</b>	<b>2.62</b>	<b>3.17</b>	<b>2.33</b>	<b>2.73</b>	<b>ระดับพอใช้</b>
<b>ผลการประเมิน</b>	<b>ระดับพอใช้</b>	<b>ระดับพอใช้</b>	<b>ระดับปรับปรุง</b>		

## 5.6 ข้อเสนอแนะในการปรับปรุงตามรายชื่อประกอบคุณภาพ

### องค์ประกอบที่ 1 ปรัชญา ปณิธาน วัตถุประสงค์ และแผนดำเนินการ

จุดแข็ง:

-

จุดที่ควรพัฒนา :

1. ควรสร้างความเข้าใจในเกณฑ์มาตรฐานในแต่ละตัวบ่งชี้ และจัดการหาเอกสารอ้างอิงที่ตอบผลการดำเนินงานให้สอดคล้อง (องค์ 9)
2. การใช้ระบบการประชุมเป็นหลักฐานเอกสารอ้างอิง ควรระบุว่าเป็นรายงานการประชุม คณะกรรมการชุดใด ประชุมครั้งที่เท่าใด มีรายละเอียดที่เกี่ยวข้องกับผลการดำเนินงานอย่างไรและไม่ควรใช้หนังสือเชิญประชุมเป็นเอกสารอ้างอิงเท่านั้น
3. คณะกรรมการประจำวิทยาลัยแม่ฮ่องสอนต้องมีการรายงานผลการติดตามผลการดำเนินงานตามตัวบ่งชี้ของแผนกลยุทธ์ และแผนปฏิบัติการประจำปี
4. วิทยาลัยแม่ฮ่องสอนต้องนำข้อคิดเห็น ข้อเสนอแนะของสภาสถาบันไปปรับปรุงแผนกลยุทธ์ และแผนปฏิบัติการประจำปี

### องค์ประกอบที่ 2 การผลิตบัณฑิต

จุดแข็ง:

วิทยาลัยมีจำนวนโครงการ / กิจกรรมที่จะเสริมสร้างคุณธรรมจริยธรรมที่หลากหลายโครงการ (14 โครงการ) ซึ่งแสดงถึงวิทยาลัยคำนึงถึงการพัฒนานักศึกษา ในด้านคุณธรรม จริยธรรมเป็นประเด็นสำคัญ (ตัวบ่งชี้ 2.8)

จุดที่ควรพัฒนา :

1. วิทยาลัยต้องเร่งพัฒนาหลักสูตรที่เป็นของวิทยาลัยเอง ที่ตอบโจทย์ของท้องถิ่น และวิทยาลัย จะได้มีความภาคภูมิใจที่ได้มีหลักสูตรที่จัดการเรียนการสอนด้วยตัวเอง (ตบช. 2.1)
2. วิทยาลัยแม่ฮ่องสอนต้องสร้างแรงจูงใจและ/หรือ หาทุนสนับสนุนการศึกษาต่อของคณาจารย์ ให้มากขึ้น หรือจ้างคณาจารย์ที่มีคุณวุฒิปริญญาเอกเพิ่มเติม (ตัวบ่งชี้ที่ 2.2)
3. วิทยาลัยแม่ฮ่องสอนควรจัดหาอาจารย์ที่มีตำแหน่งทางวิชาการมาเป็นพี่เลี้ยงให้ข้อเสนอแนะ สำหรับอาจารย์เพื่อกระตุ้นการเข้าสู่ตำแหน่งทางวิชาการ หรือให้เงินรางวัลสำหรับอาจารย์ที่สามารถเข้าสู่ ตำแหน่ง (ตัวบ่งชี้ที่ 2.3)
4. แผนการบริหารและพัฒนาคณาจารย์และบุคลากรสายสนับสนุนต้องประกอบด้วยแผนบริหาร ที่ครอบคลุมหลาย ๆ ด้าน เช่น กรอบอัตรากำลัง การเปิดหลักสูตรใหม่ และการหาอัตรามาเพิ่ม การหา



อัตราแทนเกษียณ การลาศึกษาต่อ การเข้าสู่ตำแหน่งทางวิชาการเป็นต้น และแผนการพัฒนาโดยแผนการพัฒนาดคณาจารย์ต้องครอบคลุมทั้งด้านวิชาการ เทคนิคการสอน และการวัดผล ส่วนแผนพัฒนาบุคลากรสายสนับสนุนต้องแสดงถึงการพัฒนาบุคลากรตามบทบาทหน้าที่ที่ได้รับมอบหมายหรือสิ่งที่คณะต้องการพัฒนาให้การดำเนินงานของคณะเป็นไปอย่างมีประสิทธิภาพ และต้องมีหลักฐานเชิงประจักษ์ว่าคณาจารย์และบุคลากรสายสนับสนุน ต้องการพัฒนาตัวเองด้านใด เมื่อไหร่ ซึ่งอาจจะได้มาจากแบบสอบถามความต้องการพัฒนาตนเอง (ตัวบ่งชี้ที่ 2.4)

5. เมื่อจัดทำแผนบริหารฯ ในข้อ1 แล้ว ต้องดำเนินการประเมินผลความสำเร็จของแผนว่าในแต่ละปี ได้ดำเนินการตามแผนได้มากน้อยเพียงใด และประสบผลสำเร็จหรือไม่อย่างไร เพื่อนำผลการประเมินมาปรับปรุงในปีต่อไป (ตัวบ่งชี้ที่ 2.4)

6. วิทยาลัยต้องมีมาตรการให้คณาจารย์จัดส่ง มคอ. 3, มคอ.4, มคอ.5 และ มคอ.6 ให้ครบทุกวิชาเพื่อจะได้นำมาปรับปรุงพัฒนากระบวนการการเรียนการสอน และปรับปรุงหลักสูตรเมื่อครบวงจร (ตัวบ่งชี้ที่ 2.6)

7. การประเมินความพึงพอใจของผู้เรียนที่มีต่อคุณภาพการจัดการเรียนการสอนของคณาจารย์วิทยาลัยควรดำเนินการเอง เพราะการรอผลของมหาวิทยาลัยทำให้ล่าช้า อาจารย์ไม่สามารถนำมาพัฒนากระบวนการเรียนการสอนได้ทันเวลา และจำนวนกลุ่มตัวอย่างผู้ประเมินจะได้ไม่คลาดเคลื่อนจากที่ได้สอนจริง (ตัวบ่งชี้ที่ 2.6)

8. วิทยาลัยต้องสร้างระบบและกลไกการให้นักศึกษาเข้าร่วมกิจกรรมการประชุมวิชาการ ถึงแม้ว่าในทางปฏิบัติแล้ว อาจจะทำเนินการได้ยาก เนื่องจากเป็นพื้นที่ห่างไกล และต้องใช้งบประมาณมาก แต่วิทยาลัยแม้ฮ้องสอนต้องสร้างระบบและกลไกไว้เพื่อแสดงถึงวิทยาลัย คำนึงถึงการพัฒนานักศึกษาในทางวิชาการ (ตัวบ่งชี้ที่ 2.7)

9. วิทยาลัยต้องจัดทำแบบฟอร์มการเสนอโครงการและต้องประชุมชี้แจง ทำความเข้าใจ กับคณาจารย์ ในการใช้แบบฟอร์มทั้งนี้เนื่องจากโครงการที่เสนอขออนุมัติโครงการ ไม่มีตัวชี้วัด และค่าเป้าหมายตามตัวชี้วัด เพื่อวัดความสำเร็จของโครงการส่งผลให้ไม่สามารถวัดและประเมินได้ว่า โครงการนั้นๆ ได้สำเร็จตามค่าเป้าหมายที่ระบุไว้ (ตัวบ่งชี้ที่ 2.8)

10. การกำหนดพฤติกรรมที่ต้องการส่งเสริมให้กับนักศึกษาควรได้มาจากการคิดวิเคราะห์ร่วมกันระหว่างคณาจารย์ บุคลากร และนักศึกษา เพื่อจะได้มีแนวทางพัฒนานักศึกษา ให้เป็นไปในแนวทางเดียวกัน (ตัวบ่งชี้ที่ 2.8)

### องค์ประกอบที่ 3 กิจกรรมการพัฒนานิสิตนักศึกษา

จุดแข็ง:

-

จุดที่ควรพัฒนา :

1. เมื่อทางวิทยาลัยแม่ฮ่องสอนได้จัดบริการให้คำปรึกษา และแนะแนว การบริการด้านข้อมูล ข่าวสาร และกิจกรรมพัฒนาประสบการณ์ทางวิชาการ วิชาชีพ แก่นักศึกษาแล้ว ต้องประเมินความพึงพอใจ ต่อสิ่งต่าง ๆ ที่จัดบริการแก่นักศึกษา เพื่อจะได้นำผลการประเมินมาพัฒนาและปรับปรุงการให้บริการต่อไป (ตัวบ่งชี้ที่ 3.1)
2. โครงการพัฒนาประสบการณ์ทางวิชาการและวิชาชีพ ให้กับศิษย์เก่าควรกำหนดวัตถุประสงค์ เพื่อการพัฒนาศิษย์เก่าให้ชัดเจน (ตัวบ่งชี้ที่ 3.1)
3. วิทยาลัยแม่ฮ่องสอนต้องให้ผู้มนักศึกษาหรือตัวแทนนักศึกษาที่ผ่านการอบรมทักษะด้านการ ประกันคุณภาพได้มีโอกาสนำความรู้ที่ได้รับมาจากโครงการ / กิจกรรม ต่าง ๆ ตามที่กำหนด เพื่อฝึกทักษะ ให้นักศึกษาได้รู้จักใช้วงจรคุณภาพ P D C A ซึ่งจะส่งผลต่อการนำไปประยุกต์ใช้ในชีวิตประจำวันต่อไป (ตัว บ่งชี้ที่ 3.2)
4. วิทยาลัยแม่ฮ่องสอนต้องประชุมคณาจารย์ที่เกี่ยวข้องกับการพัฒนานักศึกษา เพื่อประเมิน ผลสำเร็จของแผนพัฒนานักศึกษาและนำผลการประเมินมาปรับปรุงแผนพัฒนานักศึกษาต่อไป (ตัวบ่งชี้ที่ 3.2)

### องค์ประกอบที่ 4 การวิจัย

จุดแข็ง:

-

จุดที่ควรพัฒนา :

1. ต้องมีการติดตามและประเมินผลการสนับสนุนการพัฒนางานวิจัยหรืองานสร้างสรรค์ให้ครบ ทุกประเด็น (ตัวบ่งชี้ที่ 4.1)
2. ควรนำผลการประเมินการสนับสนุนการพัฒนางานวิจัย หรืองานสร้างสรรค์เข้าที่ประชุม เพื่อ หาแนวทางในการปรับปรุงงานด้านวิจัยต่อไป (ตัวบ่งชี้ที่ 4.1)
3. ควรจัดทำระบบและกลไกของวิทยาลัยฯ เพื่อให้เป็นแนวทางการสร้างผลงานวิจัยหรืองาน สร้างสรรค์บนพื้นฐานภูมิปัญญาท้องถิ่น หรือจากสภาพปัญหาของสังคม เพื่อให้ตรงตามพันธกิจของ วิทยาลัยฯ (ตัวบ่งชี้ที่ 4.1)
4. ควรวิเคราะห์สังเคราะห์องค์ความรู้จากงานวิจัย ให้ออกมาในลักษณะที่บุคคลทั่วไปสามารถทำ ความเข้าใจได้ และนำองค์ความรู้ดังกล่าวไปเผยแพร่ให้สาธารณชนได้รับทราบ และนำไปใช้ประโยชน์ต่อไป (ตัวบ่งชี้ที่ 4.2)

5. ควรนำผลงานวิจัยของคณาจารย์ไปให้หน่วยงานภายนอกได้ใช้ประโยชน์ในด้านต่าง ๆ (ตัวบ่งชี้ที่ 4.2)

6. ควรมีระบบที่เลี้ยงในการจัดทำโครงงานวิจัยให้แก่คณาจารย์เพื่อขอรับทุนวิจัยจากภายในและภายนอกสถาบัน พร้อมส่งเสริมให้คณาจารย์จัดทำผลงานวิจัย และนำผลงานวิจัยไปตีพิมพ์เผยแพร่ในระดับชาติและนานาชาติ (ตัวบ่งชี้ที่ 4.3)

7. ควรประชาสัมพันธ์แหล่งเงินทุนด้านการทำวิจัยจากภายนอก เพื่อให้คณาจารย์ขอทุนสนับสนุนในการทำวิจัย (ตัวบ่งชี้ที่ 4.3)

### องค์ประกอบที่ 5 การบริการทางวิชาการแก่สังคม

จุดแข็ง:

-

จุดที่ควรพัฒนา :

1. ควรจัดทำ มคอ. 3 ที่แสดงถึงการบูรณาการการเรียนการสอนกับการบริการวิชาการและแสดงให้เห็นถึงหลักฐานของการบูรณาการ (ตัวบ่งชี้ที่ 5.1)

2. ควรจัดทำ มคอ. 5 ที่แสดงถึงการประเมินผลการติดตามผล และการสรุปผลของการบูรณาการการเรียนการสอน การบริการวิชาการ และการวิจัย และจัดทำแผนการปรับปรุงการเรียนการสอนในภาคการศึกษาต่อไป (ตัวบ่งชี้ที่ 5.1)

3. ต้องมีการสำรวจความต้องการของชุมชน / ภาครัฐ / ภาคเอกชน / หน่วยงานวิชาชีพในการบริการวิชาการของวิทยาลัยแม่ฮ่องสอน และนำข้อมูลจากการสำรวจความต้องการมากำหนดทิศทาง การดำเนินงานด้านการบริการวิชาการ และนำมาจัดทำแผนงานด้านการบริการวิชาการ (ตัวบ่งชี้ที่ 5.2)

4. ควรมีการประเมินประโยชน์หรือผลกระทบของการบริการวิชาการแก่สังคม (ตัวบ่งชี้ที่ 5.2)

5. ควรนำผลจากการประเมินโครงการบริการวิชาการแก่สังคมมานำเสนอในที่ประชุมของ คณะกรรมการบริหารฯ เพื่อนำผลไปปรับปรุงการดำเนินงานด้านการบริการวิชาการแก่สังคมต่อไป (ตัวบ่งชี้ที่ 5.2)

## องค์ประกอบที่ 6 การทำนุบำรุงศิลปะและวัฒนธรรม

### จุดแข็ง:

มีโครงการ / กิจกรรมด้านการทำนุบำรุงศิลปะและวัฒนธรรมที่มีความหลากหลาย สอดคล้องกับวัฒนธรรมของท้องถิ่น และส่งเสริมให้นักศึกษา / บุคลากรมีความสำนึกในวัฒนธรรมท้องถิ่น

### จุดที่ควรพัฒนา :

1. ควรจัดทำ มคอ. 3 ที่แสดงถึงการบูรณาการงานด้านศิลปวัฒนธรรมกับการเรียนการสอน และกิจกรรมพัฒนานักศึกษา เพื่อจะได้เห็นการดำเนินงานด้านศิลปวัฒนธรรมที่มีการบูรณาการกับงานทั้ง 2 ด้าน (ตัวบ่งชี้ที่ 6.1)
2. ควรจัดทำ มคอ. 5 ที่แสดงถึงผลการประเมินการบูรณาการงานด้านศิลปวัฒนธรรมกับการเรียนการสอนและกิจกรรมพัฒนานักศึกษา เพื่อจะได้้นำผลไปปรับปรุงการดำเนินงานในภาคการศึกษาต่อไป (ตัวบ่งชี้ที่ 6.1)
3. ในการจัดทำโครงการ ด้านศิลปะและวัฒนธรรมควรมีการกำหนดวัตถุประสงค์ เป้าหมายและตัวชี้วัด และควรมีการประเมินผลโครงการว่าเกิดประโยชน์และสร้างคุณค่าต่อชุมชนอย่างไร รวมทั้งควรนำผลการประเมินมาปรับปรุงการดำเนินงานในปีการศึกษาต่อไป (ตัวบ่งชี้ที่ 6.1)

## องค์ประกอบที่ 7 การบริหารและการจัดการ

### จุดแข็ง:

-

### จุดที่ควรพัฒนา :

1. ผู้บริหารควรมีการประเมินตนเองตามหลักเกณฑ์ที่กำหนดไว้ล่วงหน้า และให้โอกาสผู้ใต้บังคับบัญชาในการประเมินการบริหารงานและตัวผู้บริหารด้วย เพื่อใช้ในการปรับปรุงการบริหารงานและพัฒนาหน่วยงานต่อไป (ตัวบ่งชี้ 7.1)
2. ควรมีการแต่งตั้งคณะกรรมการจัดการความรู้ของวิทยาลัย เพื่อดำเนินการด้านการจัดการและการพัฒนาสถาบันสู่สถาบันการเรียนรู้ ที่เกี่ยวกับการผลิตบัณฑิต การวิจัย และการบริการวิชาการ (ตัวบ่งชี้ 7.2)
3. คณะกรรมการบริหารความเสี่ยงของวิทยาลัย ควรมีการกำหนดการประชุมที่แน่นอนอย่างน้อยปีละ 2 ครั้ง เพื่อติดตามผลการดำเนินงาน ประเมินผล และลดความเสี่ยงของหน่วยงาน (ตัวบ่งชี้ที่ 7.4)
4. ต้องมีการวิเคราะห์ความเสี่ยง และระบุความเสี่ยงที่เป็นปัจจัยความเสี่ยงอย่างน้อย 3 ด้าน (ตัวบ่งชี้ที่ 7.4)
5. แผนบริหารความเสี่ยงที่มีระดับความเสี่ยงสูงต้องกำหนดแผนการดำเนินงานให้ชัดเจน (ตัวบ่งชี้ที่ 7.4)

## องค์ประกอบที่ 8 การเงินและงบประมาณ

จุดแข็ง:

-

จุดที่ควรพัฒนา :

1. การเขียนจุดแข็งและแนวทางเสริม ต้องไม่คัดลอกเกณฑ์การประเมินมาเขียน แต่ให้เขียนผลการดำเนินงานที่ได้ปฏิบัติงานจริงเป็นหลัก เพื่อการพัฒนางานที่ถูกต้อง
2. วิทยาลัยแม่ฮ่องสอนควรจัดทำแผนกลยุทธ์ทางการเงินโดยให้สอดคล้องกับมหาวิทยาลัย เนื่องจากมีบริบทที่แตกต่างกัน
3. ควรมีการนำข้อมูลทางการเงินไปใช้ในการวิเคราะห์ค่าใช้จ่ายและสถานะทางการเงินและความมั่นคงของหน่วยงาน

## องค์ประกอบที่ 9 ระบบและกลไกการประกันคุณภาพการศึกษา

จุดแข็ง:

-

จุดที่ควรพัฒนา :

1. ในเกณฑ์มาตรฐานการประเมินข้อที่ 7 ควรเพิ่มหลักฐานการมีส่วนร่วมของผู้ใช้บัณฑิตและผู้ให้บริการให้ชัดเจน
2. ควรมีการทำวิจัยด้านการประกันคุณภาพการศึกษา เพื่อนำผลการวิจัยไปใช้ในการพัฒนาระบบหรือกลไกการประกันคุณภาพการศึกษาให้มีประสิทธิภาพมากยิ่งขึ้น

ข้อเสนอแนะในการเขียนรายงานการประเมินตนเอง

1. ต้องแนบเอกสาร Common Data Set ในรายงานการประเมินตนเอง
2. ควรปรับปรุงวิธีการเขียนผลการดำเนินการในรายงานการประเมินคุณภาพการศึกษาภายใน (SAR) การเขียนผลการดำเนินงานควรเขียนให้สอดคล้องกัน และตอบเกณฑ์การประเมินในแต่ละเกณฑ์มาตรฐานของแต่ละตัวบ่งชี้ได้ โดยมีหลักฐานอ้างอิงเชิงประจักษ์ การเขียนอ้างอิงเอกสารให้ใช้หมายเลขอ้างอิงกำกับ โดยไม่ต้องเขียนชื่อเอกสาร เพราะหมายเลขและชื่อเอกสารได้ระบุไว้ในช่องหลักฐาน / เอกสารแล้ว

3. หน่วยงานควรมีการจัดอบรมวิธีการเขียนรายงานการประเมินตนเองให้แก่ผู้รับผิดชอบ และมีการรับผิดชอบต่อรวบรวมผลการดำเนินงานในแต่ละตัวบ่งชี้ เพื่อให้การเขียนเอกสารการประเมินตนเองในแต่ละตัวบ่งชี้สม่ำเสมอและสอดคล้องกัน
4. ควรนำระบบสารสนเทศมาใช้ในการเก็บข้อมูลรายงานการประเมินตนเอง และการนำเสนอผลการประเมินคุณภาพการศึกษา
5. การเขียนผลการปรับปรุงตามข้อเสนอแนะ ให้เขียนระบุสิ่งที่ดำเนินการแล้วว่าได้ดำเนินการอย่างไรบ้าง โดยมีหลักประกอบ กรณีที่ไม่ได้ดำเนินการ หรือยังอยู่ระหว่างดำเนินการให้ชี้แจงเหตุผลไว้ด้วย
6. ควรมีการจัดทำระบบฐานข้อมูลของวิทยาลัยโดยใช้ระบบสารสนเทศช่วย และจัดทำ SAR Online พร้อมสามารถ link เอกสารอ้างอิงได้สมบูรณ์
7. วิทยาลัยแม่ฮ่องสอนควรจัดทำตัวบ่งชี้ด้านอัตลักษณ์ของวิทยาลัย เพื่อใช้เป็นแนวทางวัดและประเมินผลการดำเนินงาน ให้บรรลุการเป็นอัตลักษณ์ในเรื่องชาติพันธุ์ โดยนำตัวบ่งชี้อัตลักษณ์ของมหาวิทยาลัยมาเป็นแนวทางในการจัดทำ

### 5.7 ข้อสรุปตามองค์ประกอบคุณภาพ (ตาราง ป.2)

จากการประเมินคุณภาพตามองค์ประกอบคุณภาพทั้ง 9 องค์ประกอบ พบว่า องค์ประกอบที่มีผลการดำเนินงานอยู่ในระดับดี จำนวน 3 องค์ประกอบ ได้แก่ องค์ประกอบที่ 1 ปรัชญา ปณิธานวัตถุประสงค์ และแผนการดำเนินการ องค์ประกอบที่ 8 การเงินและงบประมาณ และองค์ประกอบที่ 9 ระบบและกลไกการประกันคุณภาพ โดยมีค่าคะแนนเฉลี่ย 4.30, 4.00 และ 3.53 ตามลำดับ รองลงมาคือองค์ประกอบที่มีผลการดำเนินงานอยู่ในระดับพอใช้ จำนวน 3 องค์ประกอบ ได้แก่ องค์ประกอบที่ 2 การผลิตบัณฑิต องค์ประกอบที่ 3 กิจกรรมการพัฒนานักศึกษา และองค์ประกอบที่ 7 การบริหารและการจัดการ โดยมีค่าคะแนนเฉลี่ย 2.98, 3.00 และ 3.01 ตามลำดับ องค์ประกอบที่มีผลการดำเนินงานต้องปรับปรุง จำนวน 2 องค์ประกอบ ได้แก่ องค์ประกอบที่ 5 การบริการทางวิชาการแก่สังคม และองค์ประกอบที่ 6 การทำนุบำรุงศิลปะและวัฒนธรรม โดยมีค่าเฉลี่ยคะแนนเท่ากับ 2.5, 1.67 ส่วนองค์ประกอบที่มีผลการดำเนินงานที่ต้องปรับปรุงด่วน จำนวน 1 องค์ประกอบ ได้แก่ องค์ประกอบที่ 4 การวิจัย โดยมีค่าคะแนนเฉลี่ย 1.22

การดำเนินงานในภาพรวมของวิทยาลัยแม่ฮ่องสอน มีผลการดำเนินงานใน ระดับพอใช้ โดยมีค่าเฉลี่ยคะแนนเท่ากับ 2.73 จากคะแนนเต็ม 5.00 คะแนน

### 5.8 ข้อสรุปตามมาตรฐานการอุดมศึกษา (ตาราง ป.3)

ผลการประเมินตามมาตรฐานการอุดมศึกษาของวิทยาลัยแม่ฮ่องสอน พบว่า มาตรฐานด้านคุณภาพบัณฑิต อยู่ในระดับดี ค่าคะแนนเฉลี่ย 3.59 ในด้านมาตรฐานด้านการบริหารจัดการอุดมศึกษา ในหัวข้อย่อย ด้านธรรมาภิบาลของการบริหารการอุดมศึกษา อยู่ในระดับพอใช้ ค่าคะแนนเฉลี่ย 3.38 ด้านพันธกิจของการบริหารการอุดมศึกษา อยู่ในระดับพอใช้ มีค่าคะแนนเฉลี่ยเท่ากับ 2.65 และในด้านมาตรฐานด้านการสร้างและพัฒนาสังคมฐานความรู้ อยู่ในระดับปรับปรุงด่วน ค่าคะแนนเฉลี่ย 1.00

### 5.9 ข้อสรุปตามมุมมองด้านการบริหารจัดการ (ตาราง ป.4)

ผลการประเมินตามมุมมองด้านการบริหารจัดการของวิทยาลัยแม่ฮ่องสอน พบว่า หน่วยงานมีผลการดำเนินงาน ด้านนักศึกษาและผู้มีส่วนได้ส่วนเสีย ด้านกระบวนการภายใน ด้านการเงิน อยู่ในระดับพอใช้ ค่าคะแนนเฉลี่ย 2.90, 3.25, 2.65 ตามลำดับ รองลงมาด้านบุคลากรกรเรียนรู้และนวัตกรรม อยู่ในระดับปรับปรุงด่วน ค่าคะแนนเฉลี่ย 1.37

### 5.10 ข้อสรุปตามมุมมองด้านมาตรฐานสถาบันอุดมศึกษา (ตาราง ป.5)

ผลการประเมินตามมุมมองมาตรฐานสถาบันอุดมศึกษาของวิทยาลัยแม่ฮ่องสอน พบว่า หน่วยงานมีการดำเนินงานตามมาตรฐานด้านศักยภาพและความพร้อมในการจัดการศึกษา อยู่ในระดับพอใช้ ค่าคะแนนเฉลี่ย 3.12 และเมื่อจำแนกผลออกเป็นแต่ละด้าน พบว่า ด้านที่มีผลการดำเนินงานอยู่ในระดับดีมาก คือ ด้านกายภาพ (5.00) ด้านที่มีผลการดำเนินงานอยู่ในระดับดี ได้แก่ ด้านการเงิน (4.00) และด้านการบริหารจัดการ (3.57) ด้านที่มีผลการดำเนินงานอยู่ในระดับปรับปรุง คือ ด้านวิชาการ (2.17)

มุมมองมาตรฐานด้านการดำเนินงานตามภารกิจของสถาบันอุดมศึกษา อยู่ในระดับปรับปรุง ค่าคะแนนเฉลี่ยเท่ากับ 2.29 หากจำแนกออกเป็นด้าน พบว่า ด้านที่มีผลการดำเนินงานอยู่ในระดับพอใช้ คือ ด้านการผลิตบัณฑิต (3.46) ด้านที่มีผลการดำเนินงานอยู่ในระดับปรับปรุง คือ ด้านการให้บริการทางวิชาการแก่สังคม (2.50) และด้านการทำนุบำรุงศิลปะและวัฒนธรรม (1.67) ด้านที่มีผลการดำเนินงานอยู่ในระดับปรับปรุงต่ำน ได้แก่ ด้านการวิจัย (1.22)



**ข้อเสนอแนะจากผู้เข้ารับการสัมภาษณ์**  
**สัมภาษณ์ นักศึกษาปัจจุบัน ศิษย์เก่า และผู้ใช้บัณฑิต**  
**มหาวิทยาลัยราชภัฏเชียงใหม่ วิทยาลัยแม่ฮ่องสอน**

**ความประทับใจ ของนักศึกษาปัจจุบัน**

1. เป็นวิทยาลัยของชุมชน เพื่อคนในชุมชนอย่างแท้จริงที่เปิดโอกาสทางการศึกษาให้กับคนในชุมชนและท้องถิ่น
2. รุ่นพี่ กับ รุ่นน้อง มีความสัมพันธ์ที่ดีต่อกัน ช่วยเหลือเกื้อกูลซึ่งกันและกัน
3. ความใกล้ชิดระหว่างอาจารย์กับนักศึกษามีความใกล้ชิดกันมาก อาจารย์ให้ความดูแลเอาใจใส่นักศึกษาดีมาก สามารถให้คำแนะนำ คำปรึกษา แก่นักศึกษาได้ทุกอย่าง
4. การได้มีโอกาสเข้าร่วมกิจกรรมกับท้องถิ่นและชุมชน นักศึกษาได้เข้าร่วมกิจกรรมต่างๆ อย่างมากมาย ทำให้เกิดความสัมพันธ์ที่ดีระหว่างวิทยาลัยกับชุมชน

**ความประทับใจของศิษย์เก่า**

1. ได้เรียนในวิทยาลัยที่อยู่ใกล้บ้านของตนเอง การเดินทางมีความสะดวกและรวดเร็ว การเรียนการสอน มีความใกล้ชิดกันระหว่างอาจารย์กับลูกศิษย์
2. การเรียนการสอนมีความหลากหลาย ไม่ได้สอนเฉพาะในหลักสูตรเท่านั้น แต่ยังสอนเรื่องอื่นๆ ที่อยู่นอกหลักสูตร ทำให้เกิดการเรียนรู้ในเรื่องต่างๆเพิ่มมากขึ้น
3. สามารถนำความรู้ความสามารถที่ได้จากการศึกษา ไปปรับใช้ในชีวิตประจำวัน และการทำงาน โดยเฉพาะการทำงานร่วมกับผู้อื่น

**ความประทับใจของผู้ใช้บัณฑิต**

1. บัณฑิตที่จบการศึกษาจากวิทยาลัยแม่ฮ่องสอน มีความรู้ความสามารถสูง สามารถนำความรู้ไปประยุกต์ใช้ในการทำงานได้เป็นอย่างดี
2. บัณฑิตมีความขยัน อดทน เป็นบุคคลที่มีจิตอาสาในการทำงาน

**สิ่งที่อยากให้ปรับปรุง**

1. อยากให้วิทยาลัยเปิดการศึกษาในระดับปริญญาโท เพื่อรองรับความต้องการศึกษาต่อในระดับที่สูงขึ้น และรองรับการพัฒนาในการทำงานของบุคลากรในภาคส่วนต่างๆ
2. อยากให้วิทยาลัยบ่มเพาะ ความเป็น “จิตอาสา” ให้กับนักศึกษา
3. อยากให้พัฒนาอาคาร สถานที่ และสิ่งแวดล้อมให้มีสภาพที่ดีขึ้น รวมทั้งอุปกรณ์ เครื่องมือต่างๆในการเรียนการสอน ควรมีความทันสมัย และมีความพร้อมในการใช้งาน

## ภาคผนวก

(ภาพประกอบ)

(คำสั่ง)

(กำหนดการ)